



แผนบริหารความเสี่ยง

ประจำปีงบประมาณ พ.ศ.๒๕๖๕

เทศบาลตำบลห้วยเหนือ อำเภอท่ามะกา

จังหวัดกาญจนบุรี

คณะกรรมการบริหารความเสี่ยง

คำนำ

แผนบริหารความเสี่ยงฉบับนี้ จัดทำขึ้นเพื่อเป็นแนวทางในการปฏิบัติการบริหารความเสี่ยง ของเทศบาลตำบลห้วยเหนือ ซึ่งเป็นหน้าที่ของทุกคนในส่วนราชการ ตั้งแต่ผู้บริหารท้องถิ่นจนถึงเจ้าหน้าที่ทุกระดับที่จะต้องรับรู้และรับทราบแนวทางการบริหารจัดการความเสี่ยงในส่วนราชการ เพราะการบริหาร ความเสี่ยงที่ดี จะต้องเริ่มตั้งแต่การกำหนดกลยุทธ์ด้วยการมองภาพรวมทั้งหมดของ ส่วนราชการ โดยคำนึงถึง เหตุการณ์หรือปัจจัยเสี่ยงที่สามารถส่งผลกระทบต่อส่วนราชการเกิดความเสียหาย แล้วกำหนดแผน การบริหารจัดการความเสี่ยง ให้อยู่ในระดับที่ยอมรับได้หรือปราศจากความ เสี่ยง เพื่อเป็นการสร้าง หลักประกันที่ส่วนราชการจะสามารถบรรลุวัตถุประสงค์หรือเป้าหมายที่วางไว้

คณะกรรมการบริหารความเสี่ยง เทศบาลตำบลห้วยเหนือ จึงได้จัดทำแผนบริหารความเสี่ยง ประจำปีงบประมาณ พ.ศ.๒๕๖๕ ขึ้น เพื่อให้ผู้บริหารท้องถิ่นและผู้ปฏิบัติงานทุกฝ่ายมีความเข้าใจถึง กระบวนการบริหารความเสี่ยง สามารถดำเนินการบริหารความเสี่ยงตามกระบวนการบริหารความเสี่ยงที่ ได้ กำหนดไว้ในแผนบริหารความเสี่ยง ซึ่งเป็นการลดโอกาสที่จะเกิดความเสียหายต่อส่วนราชการ และ ลดขนาด ของความเสียหายที่จะเกิดขึ้นให้อยู่ในระดับที่สามารถยอมรับได้ ประเมินได้ ควบคุมได้ และ ตรวจสอบได้อย่าง มีระบบ

คณะกรรมการบริหารความเสี่ยง เทศบาลตำบลห้วยเหนือ หวังเป็นอย่างยิ่งว่าแผนการ บริหารความเสี่ยง นี้ จะเป็นแนวทางในการบริหารจัดการความเสี่ยงภายในส่วนราชการ ให้บรรลุ วัตถุประสงค์ตามความคาดหวัง และได้มีการนำไปสู่การปฏิบัติอย่างเป็นรูปธรรมของผู้บริหารท้องถิ่น และเจ้าหน้าที่ผู้ปฏิบัติงานทุกระดับ อีกทั้งจะเป็นประโยชน์แก่การปฏิบัติงานของเจ้าหน้าที่ที่เกี่ยวข้องทุก ระดับ และเป็นประโยชน์ต่อการ พัฒนาการปฏิบัติงานของเทศบาลตำบลห้วยเหนือต่อไป

คณะกรรมการบริหารความเสี่ยง
เทศบาลตำบลห้วยเหนือ

สารบัญ

เรื่อง	หน้า
บทที่ ๑ บทนำ	๑-๔
บทที่ ๒ ข้อมูลพื้นฐานเทศบาลตำบลห้วยเหนือ	๕-๑๑
บทที่ ๓ แนวทางการบริหารความเสี่ยง	๑๒-๑๕
บทที่ ๔ กระบวนการบริหารความเสี่ยง	๑๖-๒๓
บทที่ ๕ แผนบริหารความเสี่ยง	๒๔-๔๔
ภาคผนวก	๔๕

บทที่ ๑

บทนำ

หลักการและเหตุผล

ความเสี่ยงในปัจจุบันไม่เพียงแต่เป็นการมองว่าความเสี่ยงจะเกิดขึ้นเฉพาะในด้านความปลอดภัยและอาชีวอนามัยเท่านั้น เพราะความเสี่ยงไม่ได้ถูกจำกัดเฉพาะในวงความปลอดภัยและอาชีวอนามัย แต่ยังคงครอบคลุมถึงการปฏิบัติงานด้านต่างๆภายในองค์กรด้วย ทั้งในด้านการเงิน ด้านการปฏิบัติงาน ด้านกฎหมาย และระเบียบข้อบังคับ รวมถึงด้านกลยุทธ์และตัวชี้วัดการปฏิบัติงาน

ภายใต้สภาวะการดำเนินงานของทุกองค์กรล้วนแต่มีความเสี่ยง ซึ่งเป็นสิ่งที่ส่งผลกระทบต่อ การดำเนินงานหรือเป้าหมายขององค์กร จึงจำเป็นต้องมีการจัดการความเสี่ยงเหล่านั้นอย่างเป็นระบบ โดยการระบุความเสี่ยงว่ามีปัจจัยเสี่ยงใดบ้างที่กระทบต่อการดำเนินงานหรือเป้าหมายขององค์กร วิเคราะห์ความเสี่ยงจากโอกาสและผลกระทบที่เกิดขึ้น จัดลำดับความสำคัญของความเสี่ยงและกำหนดแนวทางในการบริหารจัดการความเสี่ยง อีกทั้งต้องคำนึงถึงความคุ้มค่าในการบริหารจัดการความเสี่ยงอย่างเหมาะสม

การบริหารจัดการความเสี่ยงเป็นเครื่องมือทางกลยุทธ์ที่สำคัญตามหลักการกำกับดูแลกิจการที่ดี ที่จะช่วยให้การบริหารงานและการตัดสินใจด้านต่างๆ อาทิ การวางแผน การกำหนดกลยุทธ์ การติดตาม ควบคุม และประเมินผลการปฏิบัติงาน ตลอดจนการใช้ทรัพยากรต่างๆ อย่างเหมาะสม มีประสิทธิภาพมากขึ้น และลดการสูญเสียและโอกาสที่ทำให้เกิดความเสียหายแก่องค์กร

ตามพระราชบัญญัติวินัยการเงินการคลังของรัฐ พ.ศ.๒๕๖๑ บัญญัติไว้ในมาตรา ๗๙ ให้หน่วยงานของรัฐจัดให้มีการตรวจสอบภายใน การควบคุมภายในและการบริหารจัดการความเสี่ยง โดยให้ถือปฏิบัติตามมาตรฐานและหลักเกณฑ์ที่กระทรวงการคลังกำหนด ประกอบกับหนังสือกระทรวงการคลัง ที่ กค ๐๔๐๙.๔/ว ๒๓ ลงวันที่ ๑๙ มีนาคม ๒๕๖๒ เรื่อง หลักเกณฑ์กระทรวงการคลังว่าด้วยมาตรฐานและ หลักเกณฑ์ปฏิบัติการบริหารจัดการความเสี่ยงสำหรับหน่วยงานของรัฐ พ.ศ.๒๕๖๒ ซึ่งได้กำหนดหลักเกณฑ์ ปฏิบัติการบริหารจัดการความเสี่ยง เพื่อให้หน่วยงานของรัฐใช้เป็นกรอบแนวทางในการบริหารจัดการความเสี่ยง

คณะผู้บริหารท้องถิ่นของเทศบาลตำบลห้วยเหนียว ได้ตระหนักถึงความสำคัญของการบริหารจัดการความเสี่ยงภายในองค์กร ซึ่งถือเป็นส่วนสำคัญที่จะทำให้องค์กรได้ก้าวไปสู่ระบบการกำกับดูแลกิจการที่ดี ลดความเสียหายและอุปสรรคที่จะเกิดขึ้น โดยเชื่อมั่นว่าการบริหารจัดการความเสี่ยงที่ดีจะช่วยลดอุปสรรคหรือ สิ่งที่จะทำให้การดำเนินงานไม่บรรลุวัตถุประสงค์หรือเป้าหมายที่องค์กรได้วางไว้ และเป็นการให้ความเชื่อมั่น กับประชาชนที่มีต่อองค์กร ช่วยป้องกันความเสียหายต่อทรัพยากร และการเปลี่ยนแปลงของสภาพแวดล้อมภายนอกและภายในอย่างมีประสิทธิภาพ มีระบบการบริหารจัดการความเสี่ยงและการควบคุมที่ดี นำไปสู่การบริหารจัดการที่ดีต่อไป

วัตถุประสงค์ของแผนบริหารความเสี่ยง

- ๑.) เพื่อให้ผู้บริหารท้องถิ่นและเจ้าหน้าที่ผู้ปฏิบัติงาน เข้าใจหลักการและกระบวนการบริหารความเสี่ยงของเทศบาลตำบลห้วยเหนียว
- ๒.) เพื่อให้เจ้าหน้าที่ผู้ปฏิบัติงานได้รับทราบวิธีการ ขั้นตอน และกระบวนการในการวางแผนการบริหารความเสี่ยง
- ๓.) เพื่อให้มีการปฏิบัติตามกระบวนการบริหารความเสี่ยงอย่างเป็นระบบและต่อเนื่อง
- ๔.) เพื่อใช้เป็นเครื่องมือในการบริหารความเสี่ยงของเทศบาลตำบลห้วยเหนียว
- ๕.) เพื่อเป็นเครื่องมือในการสื่อสารและสร้างความเข้าใจ ตลอดจนเชื่อมโยงการบริหารความเสี่ยงกับกลยุทธ์ของเทศบาลตำบลห้วยเหนียว

๖.) เพื่อลดโอกาสและผลกระทบของความเสี่ยงที่จะเกิดขึ้นกับองค์กร

เป้าหมายของแผนบริหารความเสี่ยง

๑.) ผู้บริหารท้องถิ่นและเจ้าหน้าที่ผู้ปฏิบัติงาน มีความรู้ มีความเข้าใจในการบริหารความเสี่ยง เพื่อนำไปใช้เป็นแนวทางในการดำเนินงานให้บรรลุตามวัตถุประสงค์และเป้าหมายที่ได้กำหนดไว้

๒.) ผู้บริหารท้องถิ่นและเจ้าหน้าที่ผู้ปฏิบัติงาน สามารถระบุความเสี่ยง วิเคราะห์ความเสี่ยง ประเมินความเสี่ยง และจัดการความเสี่ยงให้อยู่ในระดับที่ยอมรับได้หรือปราศจากความเสี่ยง

๓.) เจ้าหน้าที่ผู้ปฏิบัติงานสามารถนำแผนบริหารความเสี่ยงไปใช้ได้จริงในการปฏิบัติงานที่รับผิดชอบ เพื่อลดโอกาสและผลกระทบจากความเสี่ยงที่จะเกิดขึ้น

๔.) เพื่อพัฒนาความสามารถของเจ้าหน้าที่ผู้ปฏิบัติงาน และเป็นกระบวนการดำเนินงานที่โปร่งใสภายในองค์กรอย่างต่อเนื่อง

๕.) ความรับผิดชอบต่อความเสี่ยงและการบริหารความเสี่ยงถูกกำหนดขึ้นอย่างเหมาะสมและยอมรับได้ทั่วทั้งองค์กร

๖.) การบริหารความเสี่ยงได้รับการปลูกฝังให้เป็นวัฒนธรรมขององค์กร มีการนำไปปฏิบัติอย่างต่อเนื่องและทั่วทั้งองค์กร

ประโยชน์ของแผนบริหารความเสี่ยง

การดำเนินการบริหารความเสี่ยงจะช่วยให้ผู้บริหารท้องถิ่นมีข้อมูลที่ใช้ในการตัดสินใจในการบริหารงานได้ดียิ่งขึ้น และทำให้องค์กรสามารถจัดการกับปัญหาและอุปสรรคที่จะส่งผลให้เกิดความเสียหายและไม่บรรลุวัตถุประสงค์ที่วางไว้ อีกทั้งยังเป็นแนวทางปฏิบัติงานให้กับเจ้าหน้าที่ผู้ปฏิบัติงาน ได้ปฏิบัติงานอย่างถูกต้อง และบรรลุตามเป้าหมายของการปฏิบัติงาน

ประโยชน์ที่คาดหวังว่าจะได้รับการดำเนินการบริหารความเสี่ยง มีดังนี้

๑.) เป็นส่วนหนึ่งของหลักการบริหารกิจการบ้านเมืองที่ดี แผนบริหารความเสี่ยงจะช่วยให้คณะทำงานบริหารความเสี่ยงและผู้บริหารทุกระดับตระหนักถึงความเสี่ยงหลักที่สำคัญ และสามารถทำหน้าที่ในการกำกับดูแลองค์กรได้อย่างมีประสิทธิภาพและประสิทธิผลมากยิ่งขึ้น

๒.) สร้างฐานข้อมูลที่มีประโยชน์ต่อการบริหารและการปฏิบัติงานในองค์กร การบริหาร ความเสี่ยงจะเป็นแหล่งข้อมูลสำหรับผู้บริหารในการตัดสินใจในด้านต่างๆ ซึ่งรวมถึงการบริหารความเสี่ยง ซึ่งตั้งอยู่บนสมมุติฐานในการตอบสนองต่อเป้าหมายและภารกิจหลักขององค์กร รวมถึงระดับความเสี่ยงที่ ยอมรับได้

๓.) ช่วยสะท้อนให้เห็นภาพรวมของความเสี่ยงต่างๆ ที่สำคัญได้ทั้งหมด การบริหารความเสี่ยงจะทำให้บุคลากรภายในองค์กรมีความเข้าใจถึงเป้าหมายและภารกิจหลักขององค์กร และตระหนักถึงความเสี่ยงสำคัญที่ส่งผลกระทบในเชิงลบต่อองค์กรได้อย่างครบถ้วน ซึ่งครอบคลุมความเสี่ยงตามหลักธรรมาภิบาลด้วย

๔.) เป็นเครื่องมือที่สำคัญในการบริหารงาน การบริหารความเสี่ยงเป็นเครื่องมือที่ช่วยให้ผู้บริหาร สามารถมั่นใจได้ว่าความเสี่ยงได้รับการจัดการอย่างเหมาะสมและทันเวลา รวมทั้งเป็นเครื่องมือที่สำคัญของ ผู้บริหารในการบริหารงานและการตัดสินใจในด้านต่างๆ เช่น การวางแผนการกำหนดกลยุทธ์ การติดตาม ควบคุมและวัดผลการปฏิบัติงาน ซึ่งส่งผลให้การดำเนินงานของเทศบาลตำบลห้วยเหนือ เป็นไปตามเป้าหมายที่ได้ กำหนดไว้ รวมทั้งสามารถปกป้องผลประโยชน์และเพิ่มมูลค่าแก่องค์กร

๕.) ช่วยให้การพัฒนาองค์กรเป็นไปในทิศทางเดียวกัน การบริหารความเสี่ยงทำให้อุปสรรคการตัดสินใจในระดับการปฏิบัติงานขององค์กรมีการพัฒนาไปในทิศทางเดียวกัน เช่น การตัดสินใจโดยที่ผู้บริหาร มีความเข้าใจในกลยุทธ์ วัตถุประสงค์ขององค์กร และระดับความเสี่ยงอย่างชัดเจน

๖.) **ช่วยให้การพัฒนาการบริหารและจัดสรรทรัพยากรเป็นไปอย่างมีประสิทธิภาพและประสิทธิผล** การจัดสรรทรัพยากรเป็นไปอย่างเหมาะสม โดยพิจารณาถึงระดับความเสี่ยงในแต่ละกิจกรรม และการเลือกใช้มาตรการในการบริหารความเสี่ยง เช่น การใช้ทรัพยากรสำหรับกิจกรรมที่มีความเสี่ยงต่ำ และกิจกรรมที่มีความเสี่ยงสูงย่อมแตกต่างกัน หรือการเลือกใช้มาตรการแต่ละประเภทย่อมใช้ทรัพยากรแตกต่างกัน เป็นต้น

นิยามความเสี่ยงและการบริหารความเสี่ยง

ความเสี่ยง (Risk) คือ เหตุการณ์หรือโอกาสที่จะก่อให้เกิดความผิดพลาด ความเสียหาย การรั่วไหล ความสูญเปล่า หรือเกิดเหตุการณ์ที่ไม่พึงประสงค์ภายใต้สถานการณ์ที่ไม่แน่นอน และมีผลกระทบหรือทำให้เกิดความเสียหาย(ทั้งที่เป็นตัวเงินและไม่เป็นตัวเงิน) ก่อให้เกิดความล้มเหลวในการดำเนินงาน ทำให้ไม่ประสบความสำเร็จตามวัตถุประสงค์และเป้าหมายที่ได้วางไว้ ทั้งในด้านยุทธศาสตร์ ด้านการปฏิบัติงาน รวมถึงทางการเงินและด้านการบริหารด้วย

การบริหารความเสี่ยง (Risk Management) คือ กระบวนการดำเนินงานขององค์กรที่เป็นระบบ และต่อเนื่อง ในการบริหารปัจจัยและควบคุมกิจกรรม รวมทั้งกระบวนการดำเนินงานต่างๆในการวิเคราะห์ การประเมิน การจัดการ การติดตามประเมินผล และการสื่อสารความเสี่ยงที่เกี่ยวข้องกับกิจกรรม หน่วยงาน หรือกระบวนการดำเนินงานขององค์กร เพื่อช่วยให้องค์กรลดมูลเหตุของแต่ละโอกาสที่จะเกิดความเสียหาย ให้ระดับของความเสียหายและขนาดของความเสียหายที่จะเกิดขึ้นในอนาคต อยู่ในระดับที่องค์กรยอมรับได้ ประเมินได้ ควบคุมได้ และตรวจสอบได้อย่างมีระบบ โดยคำนึงถึงการบรรลุวัตถุประสงค์หรือเป้าหมายขององค์กรเป็นสำคัญ

ระบบบริหารความเสี่ยง (Risk Management System) คือ ระบบการบริหารปัจจัย และควบคุมกิจกรรม รวมทั้งกระบวนการดำเนินงานต่างๆ เพื่อลดมูลเหตุของแต่ละโอกาสที่องค์กรจะเกิดความเสียหาย ให้ระดับของความเสี่ยงและผลกระทบที่จะเกิดขึ้นในอนาคต อยู่ในระดับที่องค์กรยอมรับได้ ประเมินได้ ควบคุมได้ และตรวจสอบได้อย่างมีระบบ โดยคำนึงถึงการบรรลุเป้าหมาย ทั้งในด้านกลยุทธ์ การปฏิบัติตาม กฎระเบียบ การเงิน และชื่อเสียงขององค์กรเป็นสำคัญ โดยได้รับการสนับสนุนและการมีส่วนร่วมในการบริหาร ความเสี่ยงจากหน่วยงานทุกระดับทั่วทั้งองค์กร

ปัจจัยเสี่ยง (Risk Factor) คือ ต้นเหตุ หรือสาเหตุที่มาของความเสี่ยง ที่จะทำให้การดำเนินงานไม่บรรลุวัตถุประสงค์ที่วางไว้โดยต้องระบุได้ว่าเหตุการณ์นั้นๆจะเกิดขึ้นที่ไหน เมื่อใด หรืออย่างไร ทั้งนี้สาเหตุของความเสี่ยงที่ระบุควรเป็นสาเหตุที่แท้จริง เพื่อเป็นข้อมูลสำหรับการวิเคราะห์และกำหนดมาตรการในการลดความเสี่ยงได้อย่างถูกต้อง

ข้อมูลพื้นฐานเทศบาลตำบลห้วยเหนียว



ข้อมูลทั่วไป

“เทศบาลตำบลห้วยเหนียว” เป็นองค์กรปกครองส่วนท้องถิ่น(เทศบาลขนาดกลาง) เดิมมีฐานะเป็น “สุขาภิบาลห้วยเหนียว” ตามประกาศกระทรวงมหาดไทย เมื่อวันที่ ๑๓ มิถุนายน พ.ศ.๒๕๑๕ ต่อมาได้รับการเปลี่ยนแปลงฐานะเป็นเทศบาล เมื่อวันที่ ๒๕ พฤษภาคม พ.ศ.๒๕๔๒ ตามพระราชบัญญัติเปลี่ยนแปลงฐานะของสุขาภิบาลเป็นเทศบาล พ.ศ. ๒๕๔๒ มีเนื้อที่ประมาณ 3.63 ตารางกิโลเมตร หรือประมาณ 2,268.75 ไร่ มี อาณาเขตการปกครอง แบ่งเป็น 1 ตำบล 7 หมู่บ้าน และ 4 ชุมชน ดังนี้

ตำบลห้วยเหนียว ประกอบด้วย

ศาลเจ้าตึก แยกเป็นชุมชน 1 ชุมชน หมู่ที่ 1 ดังนี้

๑. ชุมชนศาลเจ้าตึก

อพอลโล่ แยกเป็นชุมชน ๑ ชุมชน หมู่ที่ 3 ดังนี้

๑. ชุมชนอพอลโล่

ห้วยเหนียว แยกเป็นชุมชน ๑ ชุมชน หมู่ที่ 4 ดังนี้

๑. ชุมชนบ้านห้วยเหนียว

บ้านวังทอง แยกเป็นชุมชน 1 ชุมชน หมู่ที่ 7 ดังนี้

๑. ชุมชนบ้านวังทอง

ยุทธศาสตร์

ยุทธศาสตร์ของเทศบาลตำบลห้วยเหนียว ตามแผนพัฒนาท้องถิ่น (พ.ศ.๒๕๖๑-๒๕๖๕) ประกอบด้วย ประเด็นยุทธศาสตร์ 9 ด้าน ดังนี้

ยุทธศาสตร์ที่ ๑ การพัฒนาโครงสร้างพื้นฐานและผังเมือง

ยุทธศาสตร์ที่ ๒ การพัฒนาด้านเศรษฐกิจ

ยุทธศาสตร์ที่ ๓ การพัฒนาด้านสิ่งแวดล้อม

ยุทธศาสตร์ที่ ๔ การด้านการสาธารณสุขและคุณภาพชีวิต

ยุทธศาสตร์ที่ ๕ การพัฒนาด้านการศึกษาและสังคม

ยุทธศาสตร์ที่ ๖ การพัฒนาด้านการเมืองการบริหาร

ยุทธศาสตร์ที่ 7 ด้านส่งเสริมความเข้มแข็งและการขับเคลื่อนขององค์กรด้านคนพิการและเครือข่าย

ยุทธศาสตร์ที่ 8 การพัฒนาด้านเด็กปฐมวัย (แรกเกิดถึงก่อนเข้าประถมศึกษาปีที่ 1)

ยุทธศาสตร์ที่ 9 การสงเคราะห์เด็ก สตรี คนชรา คนพิการและคนด้อยโอกาส

ภารกิจหลักและอำนาจหน้าที่

ภารกิจและอำนาจหน้าที่ของเทศบาลตำบลห้วยเหนือ ตามพระราชบัญญัติเทศบาล พ.ศ. ๒๔๙๖ (และฉบับแก้ไขเพิ่มเติม) และตามพระราชบัญญัติกำหนดแผนและขั้นตอนการกระจายอำนาจ ให้แก่องค์กรปกครองส่วนท้องถิ่น พ.ศ.๒๕๔๒ มีดังนี้

๑.) ภารกิจและอำนาจหน้าที่ของเทศบาล ตามพระราชบัญญัติเทศบาล พ.ศ. ๒๔๙๖ และฉบับ แก้ไขเพิ่มเติม(ตามมาตรา ๕๐ และมาตรา ๕๑)

- (๑.)รักษาความสงบเรียบร้อยของประชาชน
- (๒.)ให้มีและบำรุงรักษาทางบกและทางน้ำ
- (๓.)รักษาความสะอาดของถนนหรือทางเดินและที่สาธารณะ รวมทั้งการกำจัดมูลฝอยและสิ่งปฏิกูล
- (๔.) ป้องกันและระงับโรคติดต่อ
- (๕.)ให้มีเครื่องใช้ในการดับเพลิง
- (๖.)ให้ราษฎรได้รับการศึกษาอบรม
- (๗.)ส่งเสริมการพัฒนาสตรี เด็ก เยาวชน ผู้สูงอายุ และผู้พิการ
- (๘.)บำรุงศิลปะ จารีตประเพณี ภูมิปัญญาท้องถิ่น และวัฒนธรรมอันดีของประชาชน
- (๙.) ให้น้ำสะอาดหรือการประปา
- (๑๐.) ให้มีโรงฆ่าสัตว์
- (๑๑.) ให้มีตลาด ท่าเทียบเรือ และท่าข้าม
- (๑๒.) การควบคุมสุสานและฌาปนสถาน
- (๑๓.) บำรุงและส่งเสริมการทำมาหากินของราษฎร
- (๑๔.) ให้มีและบำรุงสถานที่ทำการพิทักษ์รักษาคนไข้
- (๑๕.) ให้มีและบำรุงรักษาทางระบายน้ำ
- (๑๖.) ให้มีและบำรุงการไฟฟ้า
- (๑๗.) เทศพาณิชย์
- (๑๘.) หน้าที่อื่นตามกฎหมายบัญญัติให้เป็นหน้าที่ของเทศบาล

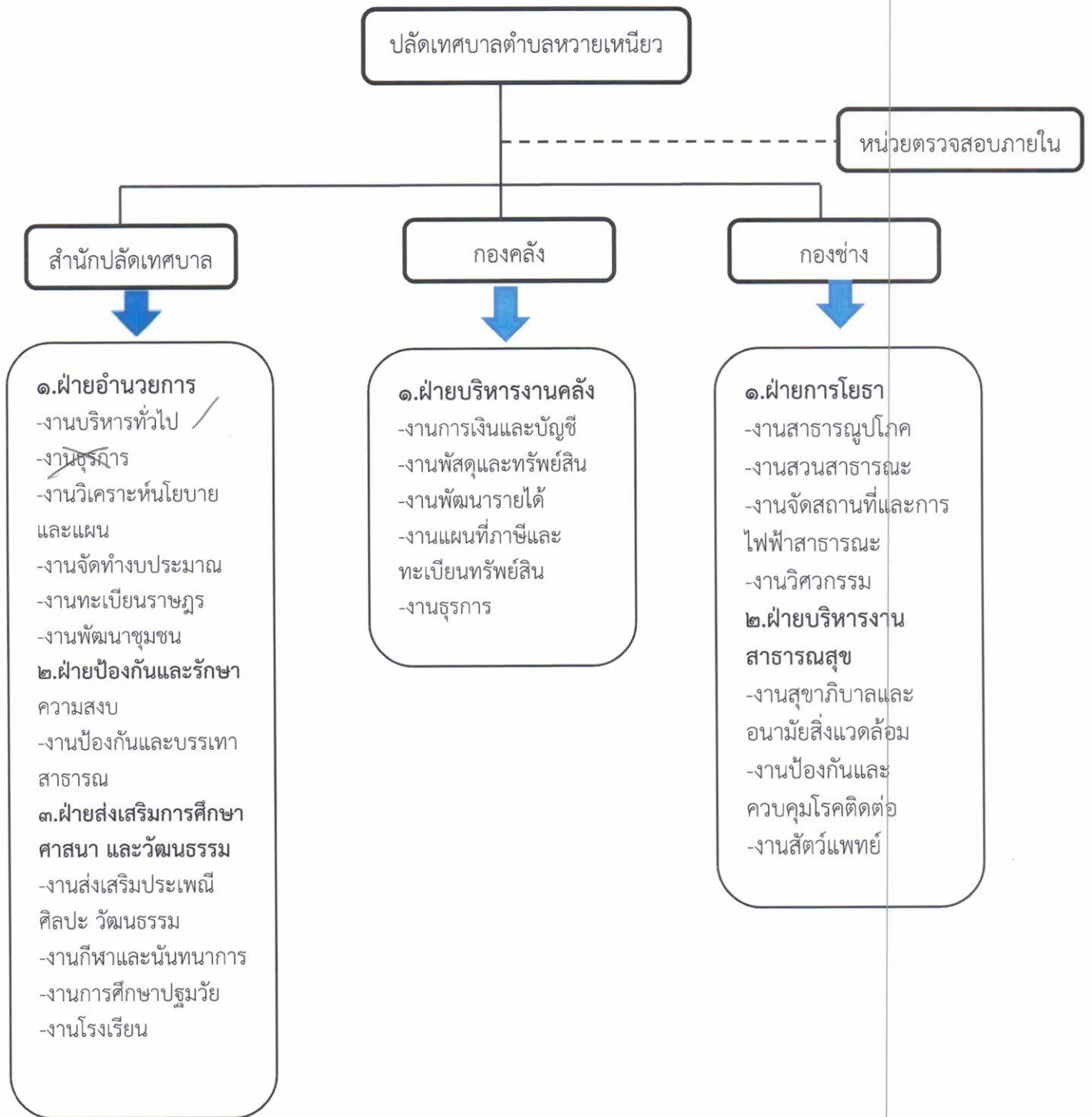
๒.) ภารกิจและอำนาจหน้าที่ของเทศบาล ตามพระราชบัญญัติกำหนดแผนและขั้นตอนการกระจายอำนาจให้แก่องค์กรปกครองส่วนท้องถิ่น พ.ศ.๒๕๔๒ มาตรา ๑๖ กำหนดให้เทศบาลอำนาจหน้าที่ใน การจัดระบบการบริการสาธารณะ เพื่อประโยชน์ของประชาชนในท้องถิ่นของตนเอง ดังนี้

- (๑.) การจัดทำแผนพัฒนาท้องถิ่นของตนเอง
- (๒.) การจัดให้มีและบำรุงรักษาทางบก ทางน้ำ และทางระบายน้ำ
- (๓.) การจัดให้มีและควบคุมตลาด ท่าเทียบเรือ ท่าข้าม และที่จอดรถ
- (๔.) การสาธารณสุขูปโภคและการก่อสร้างอื่น ๆ
- (๕.)การสาธารณสุขการ
- (๖.) การส่งเสริม การฝึก และประกอบอาชีพ
- (๗.) การพาณิชย์ และการส่งเสริมการลงทุน
- (๘.) การส่งเสริมการท่องเที่ยว
- (๙.)การจัดการศึกษา
- (๑๐.) การสังคมสงเคราะห์และการพัฒนาคุณภาพชีวิตเด็ก สตรี คนชราและผู้ด้อยโอกาส
- (๑๑.) การบำรุงรักษาศิลปะ จารีตประเพณี ภูมิปัญญาท้องถิ่นและวัฒนธรรมอันดีของท้องถิ่น
- (๑๒.) การปรับปรุงแหล่งชุมชนแออัดและการจัดการเกี่ยวกับที่อยู่อาศัย
- (๑๓.) การจัดให้มีและบำรุงรักษาสถานที่พักผ่อนหย่อนใจ

- (๑๔.) การส่งเสริมกีฬา
 - (๑๕.) การส่งเสริมประชาธิปไตย ความเสมอภาค และสิทธิเสรีภาพของประชาชน
 - (๑๖.) ส่งเสริมการมีส่วนร่วมของราษฎรในการพัฒนาท้องถิ่น
 - (๑๗.) การรักษาความสะอาดและความเป็นระเบียบเรียบร้อยของบ้านเมือง
 - (๑๘.) การกำจัดมูลฝอย สิ่งปฏิกูล และน้ำเสีย
 - (๑๙.) การสาธารณสุข การอนามัยครอบครัว และการรักษาพยาบาล
 - (๒๐.) การจัดให้มีและควบคุมสุสานและฌาปนสถาน
 - (๒๑.) การควบคุมการเลี้ยงสัตว์
 - (๒๒.) การจัดให้มีและควบคุมการฆ่าสัตว์
 - (๒๓.) การรักษาความปลอดภัย ความเป็นระเบียบเรียบร้อยและการอนามัย โรง-มหรสพและ
- สาธารณสุขสถานอื่น ๆ
- (๒๔.) การจัดการ การบำรุงรักษาและการใช้ประโยชน์จากป่าไม้ ที่ดิน ทรัพยากรธรรมชาติและ
- สิ่งแวดล้อม
- (๒๕.) การผังเมือง
 - (๒๖.) การขนส่งและการวิศวกรรมจราจร
 - (๒๗.) การดูแลรักษาที่สาธารณะ
 - (๒๘.) การควบคุมอาคาร
 - (๒๙.) การป้องกันและบรรเทาสาธารณภัย
 - (๓๐.) การรักษาความสงบเรียบร้อย การส่งเสริมและสนับสนุนการป้องกันและรักษาความ
- ปลอดภัย ในชีวิตและทรัพย์สิน
- (๓๑.) กิจกรรมอื่นใดที่เป็นผลประโยชน์ของประชาชนในท้องถิ่นตามที่คณะกรรมการประกาศ

กำหนด

โครงสร้างของหน่วยงาน และหน้าที่ความรับผิดชอบ



	<p>ส่วนราชการภายในกองคลัง ออกเป็น ๑ ฝ่าย ๕ งาน ดังนี้</p> <p>๑.) ฝ่ายบริหารงานคลัง ประกอบด้วย</p> <ul style="list-style-type: none"> -งานการเงินและบัญชี -งานพัสดุและทรัพย์สิน -งานพัฒนารายได้ -งานแผนที่ภาษีและทะเบียนทรัพย์สิน -งานธุรการ 	
<p>๓. กองช่าง</p> <p>สาธารณสุขและสิ่งแวดล้อม</p>	<p>มีหน้าที่ความรับผิดชอบเกี่ยวกับการสำรวจ ออกแบบ การจัดทำ ข้อมูลทางด้านวิศวกรรม การจัดเก็บ และทดสอบคุณภาพวัสดุ งาน ออกแบบและเขียนแบบ การตรวจสอบการก่อสร้าง งานการควบคุม อาคาร ตาม ระเบียบกฎหมาย งานแผนการปฏิบัติงานก่อสร้างและ ซ่อม บำรุง การควบคุมการก่อสร้างและซ่อมบำรุงงาน แผนงานด้านวิศวกรรม เครื่องจักรกล การรวบรวมประวัติ ติดตาม ควบคุมการปฏิบัติงาน เครื่องจักรกล การควบคุม การบำรุงรักษาเครื่องจักรกลและยานพาหนะ งานเกี่ยวกับ แผนงาน ควบคุม เก็บรักษา การเบิกจ่ายวัสดุอุปกรณ์ อะไหล่ น้ำมันเชื้อเพลิง และอื่นๆที่เกี่ยวข้องที่ได้รับ มอบหมาย โดยมีการ แบ่งส่วนราชการภายในกองช่าง ออกเป็น ๑ ฝ่าย ๔ งาน ดังนี้</p> <p>๑.) ฝ่ายการโยธา</p> <ul style="list-style-type: none"> -งานสาธารณูปโภค -งานสวนสาธารณะ -งานจัดสถานที่และการไฟฟ้าสาธารณะ -งานวิศวกรรม <p>มีหน้าที่ความรับผิดชอบเกี่ยวกับการสาธารณสุข ชุมชนและการ ส่งเสริมสุขภาพอนามัย งานป้องกัน โรคติดต่อ งานสุขาภิบาลสิ่งแวดล้อม และงานอื่นๆ เกี่ยวกับการให้บริการด้านสาธารณสุข โดยมีการแบ่งส่วน ราชการภายในกองสาธารณสุขและ สิ่งแวดล้อม ออกเป็น ๑ ฝ่าย ๓ งาน ดังนี้</p> <p>๑.) ฝ่ายบริหารงานสาธารณสุข</p> <ul style="list-style-type: none"> -งานสุขาภิบาลและอนามัยสิ่งแวดล้อม -งานป้องกันและควบคุมโรคติดต่อ 	

บทที่ ๓

แนวทางการบริหารความเสี่ยง

แนวทางดำเนินงานและกลไกการบริหารความเสี่ยง

๑. แนวทางดำเนินงานในการบริหารความเสี่ยง ของเทศบาลตำบลห้วยเหนือ แบ่งเป็น ๒ ระยะ ดังนี้

ระยะที่ ๑ การเริ่มต้นและพัฒนา

- ๑) กำหนดนโยบายหรือแนวทางในการบริหารความเสี่ยงของเทศบาลตำบลห้วยเหนือ
- ๒) ระบุปัจจัยเสี่ยง ประเมินโอกาส และผลกระทบจากปัจจัยเสี่ยง
- ๓) วิเคราะห์และจัดลำดับความสำคัญของปัจจัยเสี่ยงจากการดำเนินงาน
- ๔) จัดทำแผนบริหารความเสี่ยงของปัจจัยเสี่ยงที่อยู่ในระดับสูง (High) และสูงมาก (Extreme)

รวมทั้งปัจจัยเสี่ยงที่อยู่ในระดับปานกลาง (Medium) ที่มีนัยสำคัญ

๕) สื่อสารทำความเข้าใจเกี่ยวกับแผนบริหารความเสี่ยงให้เจ้าหน้าที่ผู้ปฏิบัติงาน ของ เทศบาลตำบลห้วยเหนือรับทราบและสามารถนำไปปฏิบัติได้

- ๖) รายงานความก้าวหน้าของการดำเนินงานตามแผนบริหารความเสี่ยง
- ๗) รายงานสรุปการประเมินผลความสำเร็จของการดำเนินการตามแผนบริหารความเสี่ยง

ระยะที่ ๒ การพัฒนาสู่ความยั่งยืน

- ๑) ทบทวนแผนบริหารความเสี่ยงในปีที่ผ่านมา
- ๒) พัฒนาระบบการบริหารความเสี่ยงสำหรับความเสี่ยงแต่ละประเภท
- ๓) ผลักดันให้มีการบริหารความเสี่ยงทั่วทั้งองค์กร
- ๔) พัฒนาขีดความสามารถบุคลากรในการดำเนินงานตามกระบวนการบริหารความเสี่ยง

๒. กลไกการบริหารความเสี่ยง ประกอบด้วย

๒.๑) ประธานกรรมการบริหารจัดการความเสี่ยง มีหน้าที่ดังนี้

- ๒.๑.๑) แต่งตั้งคณะทำงานบริหารจัดการความเสี่ยง
- ๒.๑.๒) ส่งเสริมให้มีการบริหารจัดการความเสี่ยงอย่างมีประสิทธิภาพและเหมาะสม
- ๒.๑.๓) พิจารณาให้ความเห็นชอบหรืออนุมัติแผนการบริหารจัดการความเสี่ยงเพื่อนำไปปฏิบัติ ต่อไป

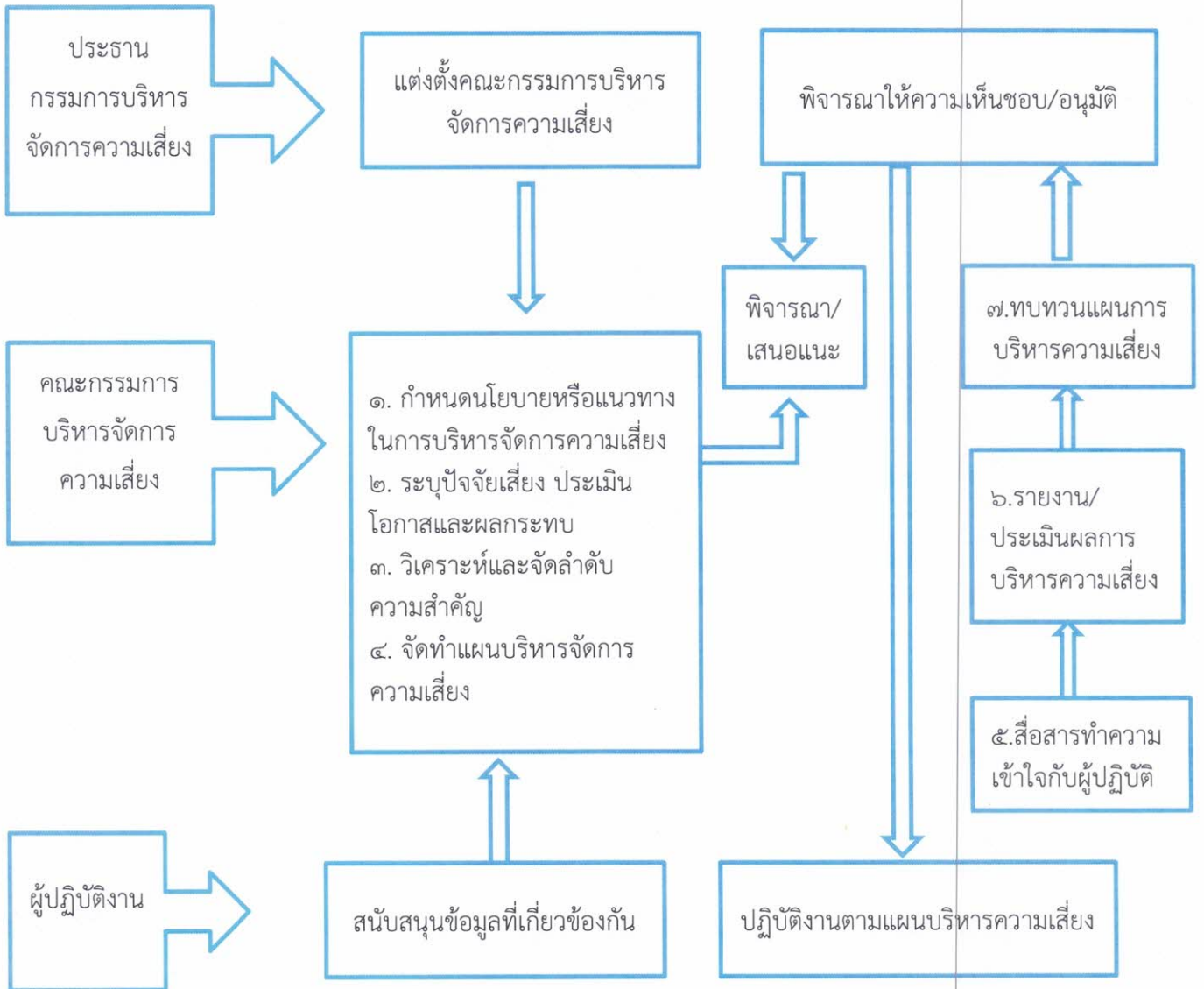
๒.๒) คณะกรรมการบริหารจัดการความเสี่ยง มีหน้าที่ดำเนินการให้มีระบบการบริหารความเสี่ยง คือ

- ๒.๒.๑) จัดทำแผนบริการความเสี่ยง
- ๒.๒.๒) รายงานและประเมินผลการดำเนินงานตามแผนการบริหารความเสี่ยง
- ๒.๒.๓) ทบทวนแผนการบริหารความเสี่ยงเพื่อปรับปรุงการดำเนินงานต่อไปในอนาคต

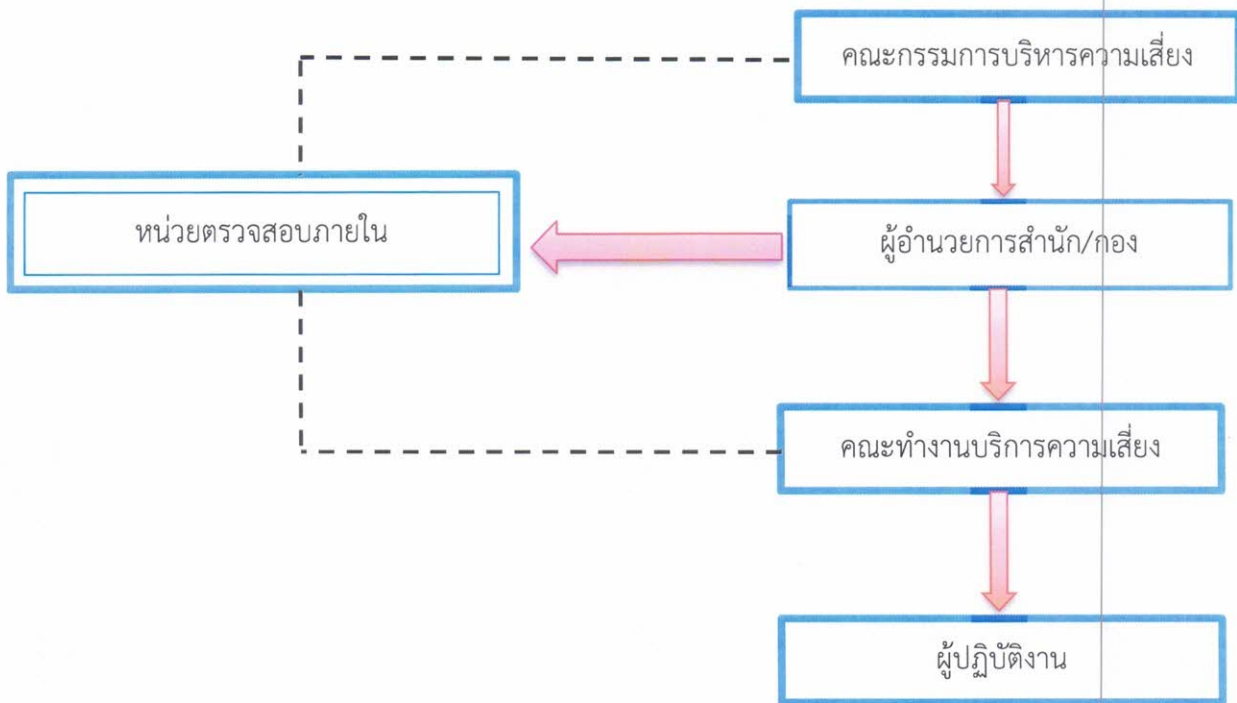
๒.๓) เจ้าหน้าที่ผู้ปฏิบัติงาน รวมทั้งลูกจ้างเทศบาลตำบลห้วยเหนือ มีหน้าที่ ดังนี้

- ๒.๓.๑) สนับสนุนข้อมูลที่เกี่ยวข้องให้กับคณะกรรมการบริหารจัดการความเสี่ยง
- ๒.๓.๒) ให้ความร่วมมือในการปฏิบัติงานตามแผนบริหารจัดการความเสี่ยง

กลไกการบริหารความเสี่ยง



๓. โครงสร้างการบริหารความเสี่ยง



หน้าที่ความรับผิดชอบตามโครงสร้าง

โครงสร้างการบริหารความเสี่ยง ประกอบด้วย การกำกับดูแล การตัดสินใจ การจัดทำแผน การดำเนินการ การติดตามประเมินผล และการสอบทาน ซึ่งในแต่ละองค์ประกอบมีอำนาจหน้าที่ดังนี้

๑) คณะกรรมการบริหารความเสี่ยง

- (๑.๑) จัดทำแผนบริหารจัดการความเสี่ยง
- (๑.๒) ติดตามประเมินผลการบริหารจัดการความเสี่ยง
- (๑.๓) จัดทำรายงานผลตามแผนการบริหารจัดการความเสี่ยง
- (๑.๔) พิจารณาทบทวนแผนการบริหารจัดการความเสี่ยง

๒) ผู้อำนวยการสำนัก/กอง

- (๒.๑) ส่งเสริมและสนับสนุนให้มีการบริหารความเสี่ยงเป็นส่วนหนึ่งของการดำเนินงานอย่างมีประสิทธิภาพและเหมาะสม
- (๒.๒) ดูแลการพัฒนาบริหารจัดการความเสี่ยง และส่งเสริมการปฏิบัติให้เป็นไปตามกรอบการบริหารความเสี่ยง
- (๒.๓) รับทราบผลการบริหารความเสี่ยง และให้ข้อเสนอแนะเพื่อพัฒนาระบบการบริหาร ความเสี่ยงของเทศบาลตำบลห้วยเหนือ

๓) หน่วยตรวจสอบภายใน

- (๓.๑) สอบทานกระบวนการบริหารความเสี่ยงของเทศบาลตำบลห้วยเหนือ
- (๓.๒) นำเสนอผลการบริหารความเสี่ยงให้คณะกรรมการบริหารความเสี่ยงรับทราบและให้ข้อเสนอแนะ

๔) คณะทำงานบริหารความเสี่ยง

(๔.๑) จัดให้มีระบบและกระบวนการบริหารความเสี่ยงที่เป็นระบบมาตรฐานเดียวกันทั้ง องค์กร

(๔.๒) ดำเนินการตามกระบวนการบริหารความเสี่ยง และการปฏิบัติตามมาตรการลดและ ควบคุม
ความเสี่ยง

(๔.๓) รายงานและติดตามผลการดำเนินงานตามแผนการบริหารความเสี่ยงที่สำคัญ เสนอ ต่อ
คณะกรรมการบริหารความเสี่ยงเพื่อพิจารณา

๕) ผู้ปฏิบัติงาน

(๕.๑) สนับสนุนข้อมูลที่เกี่ยวข้องให้กับคณะทำงานบริหารความเสี่ยง

(๕.๒) ให้ความร่วมมือในการปฏิบัติงานตามแผนบริหารความเสี่ยง

๓.๓ คณะทำงานบริหารความเสี่ยง

เทศบาลตำบลห้วยเหนือ ได้มีการแต่งตั้งคณะทำงานบริหารความเสี่ยง โดยมีองค์กรประกอบและอำนาจ
หน้าที่ดังนี้

- | | |
|----------------------------|-----------------|
| 1. ปลัดเทศบาลตำบลห้วยเหนือ | หัวหน้าคณะทำงาน |
| 2. หัวหน้าสำนักปลัดเทศบาล | คณะทำงาน |
| 3. ผู้อำนวยการกองคลัง | คณะทำงาน |
| 4. ผู้อำนวยการกองช่าง | คณะทำงาน |

มีอำนาจหน้าที่

๑) จัดให้มีระบบและกระบวนการบริหารความเสี่ยงที่เป็นระบบมาตรฐานเดียวกัน

๒) ปฏิบัติตามขั้นตอนการบริหารความเสี่ยง ได้แก่ การระบุความเสี่ยง การประเมินความเสี่ยง การ จัดทำแผน
บริหารความเสี่ยง และการปฏิบัติตามมาตรการลดและควบคุมความเสี่ยง

๓) ติดตามและรายงานผลการดำเนินงานตามแผนการบริหารความเสี่ยงต่อคณะกรรมการบริหาร ความเสี่ยง

บทที่ ๔

กระบวนการบริหารความเสี่ยง

การบริหารความเสี่ยงตามมาตรฐาน COSO ประกอบด้วยองค์ประกอบ ๘ ประการ ซึ่งครอบคลุมแนวทางการกำหนดนโยบายการบริหารงาน การดำเนินงาน และการบริหารความเสี่ยง ดังนี้

๑.สภาพแวดล้อมภายในองค์กร (Internal Environment) เป็นองค์ประกอบที่สำคัญ ในการกำหนด กรอบบริหารความเสี่ยง ประกอบด้วยปัจจัยหลายประการ เช่น วัฒนธรรมองค์กร นโยบายของผู้บริหาร แนวทางการปฏิบัติงานบุคลากร กระบวนการทำงาน ระบบสารสนเทศ ระเบียบ เป็นต้น

สภาพแวดล้อมภายในองค์กรประกอบเป็นพื้นฐานสำคัญในการกำหนดทิศทางของกรอบการบริหาร ความเสี่ยงขององค์กร

๒.การกำหนดวัตถุประสงค์ (Objective Setting) องค์กรต้องพิจารณากำหนดวัตถุประสงค์ในการบริหารความเสี่ยง ให้มีความสอดคล้องกับกลยุทธ์และความเสี่ยงที่องค์กรยอมรับได้ เพื่อวางเป้าหมายในการบริหารความเสี่ยงขององค์กรได้อย่างชัดเจน และเหมาะสม

๓.การบ่งชี้เหตุการณ์ (Event Identification) เป็นการรวบรวมเหตุการณ์ที่อาจเกิดขึ้นกับหน่วยงาน ทั้งในส่วนของปัจจัยเสี่ยงที่เกิดจากภายในและภายนอกองค์กร เช่น นโยบายบริหารงาน บุคลากร การปฏิบัติงาน การเงิน ระบบสารสนเทศ ระเบียบ กฎหมาย ระบบบัญชี ภาษีอากร ทั้งนี้เพื่อทำความเข้าใจต่อ เหตุการณ์และสถานการณ์นั้น เพื่อให้ผู้บริหารสามารถพิจารณากำหนดแนวทางและนโยบายในการจัดการกับ ความเสี่ยงที่อาจเกิดขึ้นได้เป็นอย่างดี

๔.การประเมินความเสี่ยง (Risk Assessment) การประเมินความเสี่ยงเป็นการจำแนกและพิจารณา จัดลำดับความสำคัญของความเสี่ยงที่มีอยู่ โดยการประเมินจากโอกาสที่จะเกิด(Likelihood) และผลกระทบ (Impact) โดยสามารถประเมินความเสี่ยงได้ทั้งจากปัจจัยความเสี่ยงภายนอกและปัจจัยความเสี่ยงภายใน องค์กร

๕.การตอบสนองความเสี่ยง (Risk Response) เป็นการดำเนินการหลังจากที่องค์กรสามารถบ่งชี้ความเสี่ยงขององค์กร และประเมินความสำคัญของความเสี่ยงแล้ว โดยจะต้องนำความเสี่ยงไปดำเนินการตอบสนองด้วยวิธีการที่เหมาะสม เพื่อลดความสูญเสียหรือโอกาสที่จะเกิดผลกระทบให้อยู่ในระดับที่องค์กรยอมรับได้

๖.กิจกรรมการควบคุม (Control Activities) การกำหนดกิจกรรมและการปฏิบัติต่างๆที่กระทำเพื่อลด ความเสี่ยง และทำให้การดำเนินงานบรรลุตามวัตถุประสงค์และเป้าหมายขององค์กร เช่น การกำหนด กระบวนการปฏิบัติงานที่เกี่ยวข้องกับการจัดการความเสี่ยงให้กับบุคลากรภายในองค์กร เพื่อเป็นการสร้างความมั่นใจว่าจะสามารถจัดการกับความเสี่ยงนั้นได้อย่างถูกต้องและเป็นไปตามเป้าหมายที่กำหนด

๗.สารสนเทศและการสื่อสาร (Information and Communication) องค์กรจะต้องมีระบบ สารสนเทศและการติดต่อสื่อสารที่มีประสิทธิภาพ เพราะเป็นพื้นฐานสำคัญที่จะนำไปพิจารณาดำเนินการ บริหารความเสี่ยงให้เป็นไปตามกรอบ และขั้นตอนการปฏิบัติที่องค์กรกำหนด

๘.การติดตามประเมินผล (Monitoring) องค์กรจะต้องมีการติดตามผล เพื่อให้ทราบถึงผลการ ดำเนินการว่ามีความเหมาะสมและสามารถจัดการความเสี่ยงได้อย่างมีประสิทธิภาพหรือไม่

กระบวนการบริหารความเสี่ยงเป็นกระบวนการที่ใช้ในการระบุ วิเคราะห์ ประเมิน และจัดลำดับความเสี่ยงที่มีผลกระทบต่อการบรรลุวัตถุประสงค์ในการดำเนินงานขององค์กร รวมทั้งการจัดทำแผนบริหาร ความเสี่ยง โดยกำหนดแนวทางการควบคุมเพื่อป้องกันหรือลดความเสี่ยงให้อยู่ในระดับที่ยอมรับได้ ซึ่ง เทศบาลตำบลห้วยเหนือ มีขั้นตอนหรือกระบวนการบริหารความเสี่ยง ๖ ขั้นตอนหลัก ดังนี้

๑. **ระบุความเสี่ยง** เป็นการระบุเหตุการณ์ใดๆ ทั้งที่มีผลดีและผลเสียต่อการบรรลุวัตถุประสงค์ โดยต้องระบุได้ด้วยว่าเหตุการณ์นั้นจะเกิดที่ไหน เมื่อใด และเกิดขึ้นได้อย่างไร

๒. **ประเมินความเสี่ยง** เป็นการวิเคราะห์ความเสี่ยงและจัดลำดับความเสี่ยง โดยพิจารณาจาก การประเมินโอกาสที่จะเกิดความเสี่ยง และความรุนแรงของผลกระทบจากเหตุการณ์ความเสี่ยง โดยอาศัย เกณฑ์มาตรฐาน ที่ได้กำหนดไว้ ทำให้การตัดสินใจจัดการกับความเสี่ยงเป็นไปอย่างเหมาะสม

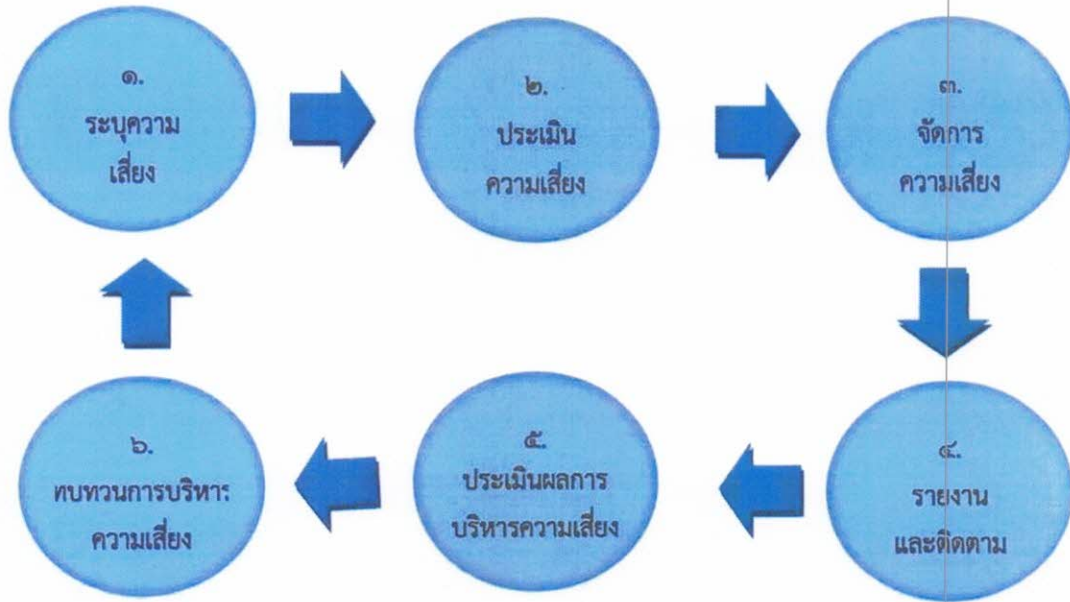
๓. **จัดการความเสี่ยง** เป็นการกำหนดมาตรการ หรือแผนปฏิบัติการในการจัดการและควบคุม ความเสี่ยงที่สูง (High) และสูงมาก (Extreme) นั้นให้ลดลง อยู่ในระดับที่ยอมรับได้ สามารถปฏิบัติได้จริง และควรต้องพิจารณาถึงความคุ้มค่าในด้านค่าใช้จ่ายและต้นทุนที่ต้องใช้ลงทุนในการกำหนดมาตรการหรือ แผนปฏิบัติการนั้นกับ ประโยชน์ที่จะได้รับด้วย

๔. **รายงานและติดตามผล** เป็นการรายงานและติดตามผลการดำเนินงานตามแผนบริหารความ เสี่ยงที่ได้ดำเนินการทั้งหมดตามลำดับ ให้ฝ่ายบริหารรับทราบและให้ความเห็นชอบดำเนินการตามแผนบริหาร จัดการความ เสี่ยง

๕. **ประเมินผลการบริหารจัดการความเสี่ยง** เป็นการประเมินการบริหารจัดการความเสี่ยง ประจำปี เพื่อให้มั่นใจว่าองค์กรมีการบริหารความเสี่ยงเป็นไปอย่างเหมาะสม เพียงพอ ถูกต้อง และมีประสิทธิผล มาตรการหรือ กลไกการควบคุมความเสี่ยง (Control Activity) ที่ดำเนินการสามารถลดและ ควบคุมความเสี่ยงที่เกิดขึ้นได้จริง และ อยู่ในระดับที่ยอมรับได้ หรือต้องจัดหามาตรการหรือตัวควบคุมอื่น เพิ่มเติม เพื่อให้ความเสี่ยงที่ยังเหลืออยู่หลังมีการ จัดการ (Residual Risk) อยู่ในระดับที่ยอมรับได้ และให้ องค์กรมีการบริหารจัดการความเสี่ยงอย่างต่อเนื่อง

๖. **ทบทวนการบริหารจัดการความเสี่ยง** เป็นการทบทวนประสิทธิภาพของแนวการบริหาร จัดการความ เสี่ยงในทุกชั้นตอน เพื่อพัฒนาระบบให้ดียิ่งขึ้น

กระบวนการบริหารความเสี่ยงของเทศบาลตำบลห้วยเหนียว



๑. การระบุความเสี่ยง

เป็นกระบวนการที่ผู้บริหารและเจ้าหน้าที่ปฏิบัติงาน ร่วมกันระบุความเสี่ยงและปัจจัยเสี่ยง โดยต้องคำนึงถึงความเสี่ยงที่มีสาเหตุจากปัจจัยทั้งภายในและภายนอก ปัจจัยเหล่านี้มีผลกระทบต่อ วัตถุประสงค์และเป้าหมายขององค์กร หรือผลการปฏิบัติงานทั้งในระดับองค์กรและระดับกิจกรรม ในการระบุ ปัจจัยเสี่ยงจะต้องพิจารณาว่ามีเหตุการณ์ใดหรือกิจกรรมใดของกระบวนการปฏิบัติงานที่อาจเกิดความ ผิดพลาดความเสียหาย และไม่บรรลุ วัตถุประสงค์ที่กำหนด รวมทั้งมีทรัพย์สินใดที่จำเป็นต้องได้รับการดูแล ป้องกันรักษา ดังนั้น จึงจำเป็นต้องเข้าใจใน ความหมายของ “ความเสี่ยง (Risk)” “ปัจจัยเสี่ยง (Risk Factor)” และ “ประเภทความเสี่ยง” ก่อนที่จะดำเนินการ ระบุความเสี่ยงได้อย่างเหมาะสม

๑.๑) ความเสี่ยง (Risk)

หมายถึง เหตุการณ์หรือโอกาสที่จะก่อให้เกิดความผิดพลาด ความเสียหาย การรั่วไหล ความสูญเปล่า หรือเกิดเหตุการณ์ที่ไม่พึงประสงค์ภายใต้สถานการณ์ที่ไม่แน่นอน และมีผลกระทบหรือทำให้เกิดความเสียหาย(ทั้งที่เป็นตัวเงินและไม่เป็นตัวเงิน) ก่อให้เกิดความล้มเหลวในการดำเนินงาน ทำให้ไม่ประสบความสำเร็จตามวัตถุประสงค์ และเป้าหมายที่ได้วางไว้ ทั้งในด้านยุทธศาสตร์ ด้านการปฏิบัติงาน รวมถึง ทางด้านการเงินและด้านการบริหารด้วย

๑.๒) ปัจจัยเสี่ยง (Risk Factor)

หมายถึง ต้นเหตุหรือสาเหตุที่มาของความเสี่ยง ที่จะทำให้การดำเนินงานไม่บรรลุ วัตถุประสงค์ที่วางไว้โดยต้องระบุได้ว่าเหตุการณ์นั้นๆจะเกิดขึ้นที่ไหน เมื่อใด หรืออย่างไร ทั้งนี้สาเหตุของ ความเสี่ยงที่ระบุควรเป็นสาเหตุที่แท้จริง เพื่อเป็นข้อมูลสำหรับการวิเคราะห์และกำหนดมาตรการใน การลดความเสี่ยงได้อย่างถูกต้อง โดยปัจจัยเสี่ยง แบ่งได้ ๒ ด้าน ดังนี้

๑. ปัจจัยเสี่ยงภายนอก คือ ความเสี่ยงที่ไม่สามารถควบคุมการเกิดได้โดยองค์กร อาทิ เศรษฐกิจ สังคม การเมือง กฎหมาย คู่แข่ง เทคโนโลยี ภัยธรรมชาติ สิ่งแวดล้อม เป็นต้น

๒. ปัจจัยเสี่ยงภายใน คือ ความเสี่ยงที่สามารถควบคุมได้โดยองค์กร อาทิ ภาวะเป็ยบ ข้อบังคับ ภายในองค์กร วัฒนธรรมองค์กร นโยบายการบริหารและการจัดการ ความรู้/ความสามารถของ บุคลากร กระบวนการทำงาน ข้อมูล/ระบบสารสนเทศ เครื่องมือ/อุปกรณ์ เป็นต้น

๑.๓) ประเภทความเสี่ยง

แบ่งเป็น ๔ ประเภท ได้แก่

๑. ความเสี่ยงเชิงยุทธศาสตร์(Strategic Risk) หมายถึง ความเสี่ยงที่เกี่ยวข้องกับ กลยุทธ์ เป้าหมาย พันธกิจ ในภาพรวมขององค์กร ที่อาจก่อให้เกิดการเปลี่ยนแปลงหรือการไม่บรรลุผลตาม เป้าหมายในแต่ละ ประเด็นยุทธศาสตร์ขององค์กร

๒. ความเสี่ยงด้านการปฏิบัติงาน(Operational Risk) เป็นความเสี่ยงที่เกี่ยวข้องกับ ประเด็น ปัญหาการปฏิบัติงานประจำวัน หรือการดำเนินงานปกติที่องค์กรต้องเผชิญเพื่อให้บรรลุวัตถุประสงค์ เชิงกลยุทธ์ ความเสี่ยงด้านนี้ อาทิ การปฏิบัติงานไม่เป็นไปตามแผนปฏิบัติงานโดยไม่มีผังการปฏิบัติงาน ที่ชัดเจน หรือไม่มีการ มอบหมายอำนาจหน้าที่ความรับผิดชอบ บุคลากรขาดแรงจูงใจในการปฏิบัติงาน

๓. ความเสี่ยงด้านการเงิน(Financial Risk) เป็นความเสี่ยงที่เกี่ยวข้องกับการบริหาร และ ควบคุมทางการเงินและการงบประมาณขององค์กรให้เป็นไปอย่างมีประสิทธิภาพ ผลกระทบการเงินที่เกิด จากปัจจัย ภายนอก อาทิ ข้อบังคับเกี่ยวกับรายงานทางการเงินของหน่วยงานที่เกี่ยวข้อง ได้แก่ กรมบัญชีกลาง สำนักงานการ ตรวจเงินแผ่นดิน สำนักงานงบประมาณ รวมทั้ง การจัดสรรงบประมาณไม่เหมาะสม

๔. ความเสี่ยงด้านการปฏิบัติตามกฎหมาย ระเบียบ ข้อบังคับ(Compliance Risk) เป็น ความเสี่ยงที่เกี่ยวข้องกับประเด็นข้อกฎหมาย ระเบียบ การปกป้องคุ้มครองผู้รับบริการหรือผู้มีส่วนได้เสีย การป้องกันข้อมูล รวมถึงประเด็นทางด้านกฎระเบียบอื่นๆ

การระบุความเสี่ยงควรเริ่มด้วยการแจกแจงกระบวนการปฏิบัติงานที่จะทำให้บรรลุ วัตถุประสงค์ที่กำหนดไว้ แล้วจึงระบุปัจจัยเสี่ยงที่มีผลกระทบต่อกระบวนการปฏิบัติงานนั้นๆ ทำให้เกิดความ ผิดพลาด ความเสียหาย และเสียโอกาสปัจจัยเสี่ยงนั้นควรจะเป็นต้นเหตุที่แท้จริงเพื่อที่จะสามารถนำไปใช้ ประโยชน์ในการหา มาตรการลดความเสี่ยงในภายหลังได้ ทั้งนี้ การระบุความเสี่ยง สามารถดำเนินการได้หลาย วิธี อาทิ จากการวิเคราะห์ กระบวนการทำงาน การวิเคราะห์ทบทวนผลการปฏิบัติงานที่ผ่านมา การประชุมเชิง ปฏิบัติการ การระดมสมอง การ เปรียบเทียบกับองค์กรอื่น การสัมภาษณ์ แบบสอบถาม

๒. การประเมินความเสี่ยง

การประเมินความเสี่ยงเป็นกระบวนการที่ประกอบด้วย การวิเคราะห์ การประเมิน และ การจัดระดับ ความเสี่ยง ที่มีผลกระทบต่อบรรลุวัตถุประสงค์ของกระบวนการทำงานของหน่วยงานหรือของ องค์กร ซึ่ง ประกอบด้วย ๔ ขั้นตอน ดังนี้

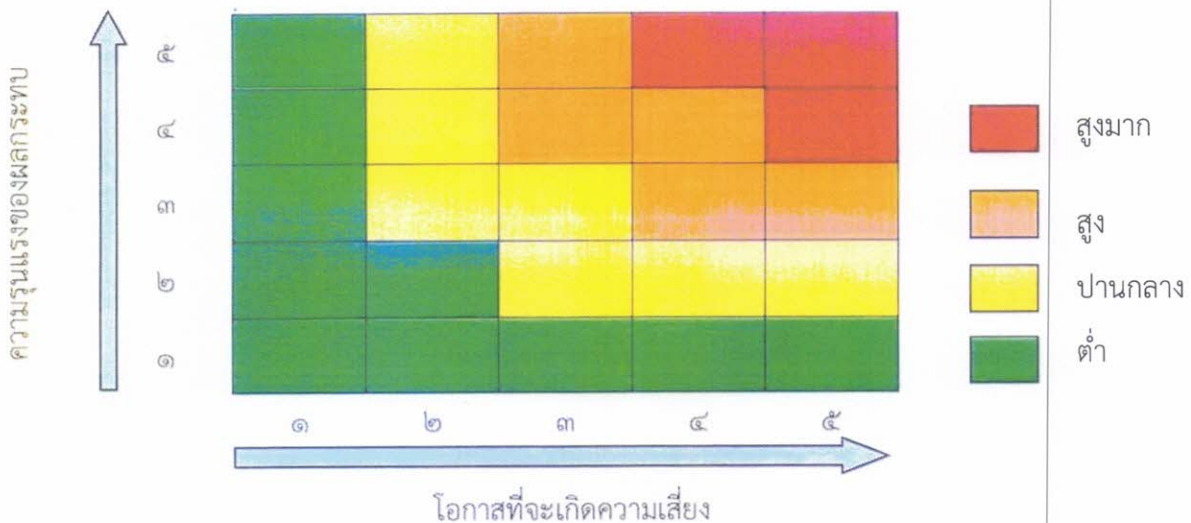
๒.๑)การกำหนดเกณฑ์การประเมินมาตรฐาน

เป็นการกำหนดเกณฑ์ที่จะใช้ในการประเมินความเสี่ยง ได้แก่ ระดับโอกาสที่จะเกิดความเสี่ยง (Likelihood) ระดับความรุนแรงของผลกระทบ(Impact) และระดับของความเสี่ยง(Degree of Risk) โดย คณะทำงาน บริหารความเสี่ยงได้กำหนดหลักเกณฑ์ในการให้คะแนน ระดับโอกาสที่จะเกิดความเสี่ยง (Likelihood) และระดับความ รุนแรงของผลกระทบ (Impact) ไว้ ๕ ระดับ คือ น้อยมาก น้อย ปานกลาง สูง และสูงมาก ดังนี้

หลักเกณฑ์การให้คะแนนโอกาสที่จะเกิดความเสี่ยงและความรุนแรงของผลกระทบ

ประเด็นที่พิจารณา	ระดับคะแนน				
	๑ = น้อยมาก	๒ = น้อย	๓ = ปานกลาง	๔ = สูง	๕ = สูงมาก
โอกาสที่จะเกิดความเสี่ยง					
ความถี่ในการเกิดเหตุการณ์หรือข้อผิดพลาดในการปฏิบัติงาน (เฉลี่ย : ปี/ครั้ง)	๕ ปี/ครั้ง	๒-๓ ปี/ครั้ง	๑ปี/ครั้ง	๑-๖ เดือน/ครั้ง ไม่เกิน ๕ ครั้ง/ปี	๑ เดือน/ครั้ง หรือมากกว่า
โอกาสที่จะเกิดเหตุการณ์	น้อยที่สุด	น้อย	ปานกลาง	สูง	สูงมาก
ความรุนแรงของผลกระทบ					
มูลค่าความเสียหาย	< ๑ หมื่นบาท	๑-๕ หมื่นบาท	๕ หมื่นบาท - ๒ แสนบาท	๒ แสนบาท - ๑ ล้านบาท	> ๑ ล้านบาท
อันตรายต่อชีวิต	เดือดร้อน	บาดเจ็บ	บาดเจ็บต้อง	บาดเจ็บสาหัส	อันตรายถึงชีวิต
ผลกระทบต่อภาพลักษณ์/ การดำเนินงานของหน่วยงาน	น้อยมาก	น้อย	ปานกลาง	สูง	สูงมาก

ส่วนระดับของความเสี่ยง (Degree of Risk) จะพิจารณาจากความสัมพันธ์ระหว่างโอกาสที่จะเกิด ความเสี่ยง และผลกระทบของความเสี่ยงต่อองค์กรว่าจะก่อให้เกิดความเสี่ยงในระดับใด โดยได้กำหนดเกณฑ์ไว้ ๔ ระดับ ได้แก่ สูงมาก สูง ปานกลาง และต่ำ



๒.๒) การประเมินโอกาสและผลกระทบของความเสียหาย

เป็นการนำความเสี่ยงและปัจจัยเสี่ยงแต่ละปัจจัยที่ระบุไว้มาประเมินโอกาส(Likelihood) ที่จะเกิดเหตุการณ์ความเสี่ยงต่างๆ และประเมินระดับความรุนแรงของผลกระทบหรือมูลค่าความเสียหาย(Impact) จากความเสี่ยง เพื่อให้เห็นถึงระดับของความเสี่ยงที่แตกต่างกัน ทำให้สามารถกำหนดการควบคุมความเสี่ยงได้อย่างเหมาะสม ซึ่งจะช่วยให้สามารถวางแผนและจัดสรรทรัพยากรได้อย่างถูกต้องภายใต้งบประมาณ กำลังคน หรือเวลาที่มีจำกัด โดยอาศัยเกณฑ์มาตรฐานที่กำหนดไว้ข้างต้น ซึ่งมีขั้นตอนดำเนินการ ดังนี้

๑. พิจารณาโอกาส/ความถี่ในการเกิดเหตุการณ์ต่างๆ(Likelihood) ว่ามีโอกาส/ความถี่ที่จะเกิดขึ้นมากน้อยเพียงใด ตามเกณฑ์มาตรฐานที่กำหนด

๒. พิจารณาความรุนแรงของผลกระทบของความเสี่ยง(Impact) ที่มีผลต่อหน่วยงานว่า มีระดับความรุนแรงหรือมีมูลค่าความเสียหายเพียงใด ตามเกณฑ์มาตรฐานที่กำหนด

๒.๓) การวิเคราะห์ความเสี่ยง

เมื่อพิจารณาโอกาส/ความถี่ที่จะเกิดเหตุการณ์ความเสี่ยง(Likelihood) และความรุนแรงของผลกระทบ(Impacts) ของแต่ละปัจจัยเสี่ยงแล้วให้นำผลที่ได้มาพิจารณาความสัมพันธ์ระหว่างโอกาสที่จะเกิดความเสี่ยง และผลกระทบของความเสี่ยง ว่าก่อให้เกิดระดับของความเสี่ยงในระดับใด มาวิเคราะห์หา ระดับความเสี่ยงของเหตุการณ์หรือกิจกรรมนั้นๆ

ระดับความเสี่ยง = โอกาสในการเกิดเหตุการณ์ต่างๆ X ความรุนแรงของเหตุการณ์ต่างๆ (Likelihood X Impact) ซึ่งจัดแบ่งเป็น ๔ ระดับ สามารถแสดงเป็นแผนภูมิความเสี่ยง (Risk Profile) แบ่งพื้นที่เป็น ๔ ส่วน ซึ่งใช้เกณฑ์ในการจัดแบ่ง ดังนี้

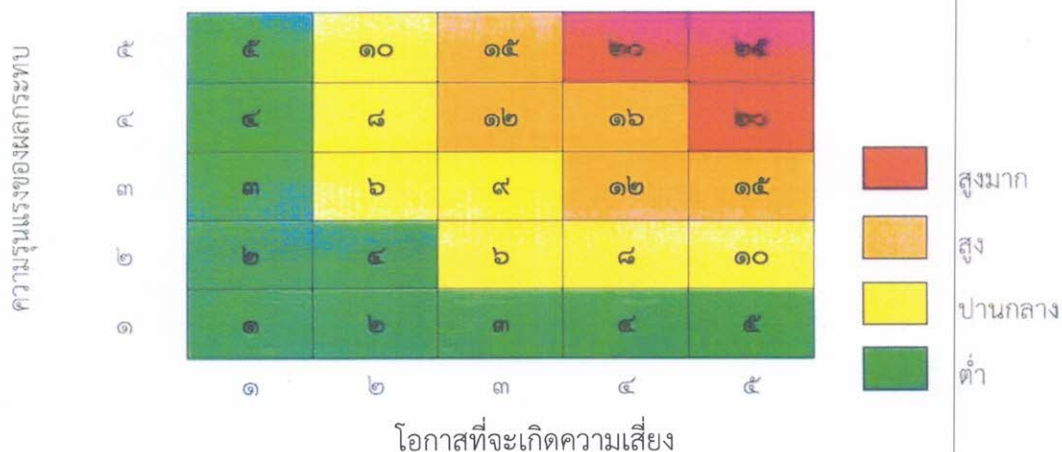
๑. ระดับความเสี่ยงต่ำ (Low) คะแนนระดับความเสี่ยง ๑ - ๕ คะแนน โดยทั่วไปความเสี่ยงในระดับนี้ถือว่าเป็นความเสี่ยงที่ไม่มีความสำคัญต่อการดำเนินงาน ความเสี่ยงที่เกิดขึ้นนั้นสามารถยอมรับได้ภายใต้การควบคุมที่มีอยู่ในปัจจุบัน ซึ่งไม่ต้องดำเนินการใดๆ เพิ่มเติม

๒. ระดับความเสี่ยงปานกลาง (Medium) คะแนนระดับความเสี่ยง ๖ - ๑๐ คะแนน เป็นระดับคะแนนที่ยอมรับความเสี่ยงได้ แต่ยังคงต้องมีแผนควบคุมความเสี่ยง

๓. ระดับความเสี่ยงสูง (High) คะแนนระดับความเสี่ยง ๑๑ - ๑๖ คะแนน จะต้องต้องมีแผนลดความเสี่ยง เพื่อให้ความเสี่ยงนั้นลดลงให้อยู่ในระดับที่ยอมรับได้

๔. ระดับความเสี่ยงสูงมาก (Extreme) คะแนนระดับความเสี่ยง ๑๗ - ๒๕ คะแนน ต้องมีแผนลดความเสี่ยงและประเมินซ้ำ หรืออาจต้องถ่ายโอนความเสี่ยง

แผนภูมิความเสี่ยง (Risk Profile)



๓. การจัดการความเสี่ยง

เป็นการกำหนดแนวทางตอบสนองความเสี่ยง ซึ่งมีหลายวิธีและสามารถปรับเปลี่ยนให้เหมาะสมกับสถานการณ์ ขึ้นอยู่กับดุลยพินิจของผู้รับผิดชอบ แต่ทั้งนี้วิธีการจัดการความเสี่ยงต้องคุ้มค่างับการลดระดับผลกระทบที่เกิดจากความเสี่ยงนั้น โดยทางเลือกหรือวิธีการจัดการความเสี่ยง ประกอบด้วย ๔ แนวทางหลัก คือ

๓.๑) การยอมรับ (Take) หมายถึง การที่ความเสี่ยงนั้นสามารถยอมรับได้ภายใต้การควบคุมที่มีอยู่ ซึ่งไม่ต้องดำเนินการใด ๆ อาทิ กรณีที่มีความเสี่ยงในระดับไม่รุนแรงและไม่คุ้มค่างที่จะดำเนินการใดๆ ให้ขออนุมัติหลักการรับความเสี่ยงไว้และไม่ดำเนินการใดๆ แต่ควรมีมาตรการติดตามอย่างใกล้ชิดเพื่อรองรับผลที่จะเกิดขึ้น

๓.๒) การลดหรือการควบคุมความเสี่ยง (Treat) หมายถึง การลดโอกาสที่จะเกิดขึ้น หรือลด ความเสียหาย โดยการจัดระบบการควบคุม หรือเปลี่ยนแปลงขั้นตอนบางส่วนของกิจกรรมหรือโครงการที่นำไปสู่เหตุการณ์ที่เป็นความเสี่ยง เพื่อให้มีการควบคุมที่เพียงพอและเหมาะสม อาทิ การปรับปรุงกระบวนการดำเนินงาน การจัดอบรมเพิ่มทักษะในการทำงานให้กับพนักงาน และการจัดทำคู่มือการปฏิบัติงาน

๓.๓) การหยุดหรือหลีกเลี่ยงความเสี่ยง (Terminate) หมายถึง ความเสี่ยงที่ไม่สามารถยอมรับ ละเอียดจัดการให้ความเสี่ยงนั้นไปอยู่นอกเงื่อนไขการดำเนินงาน โดยมีวิธีการจัดการความเสี่ยงในกลุ่มนี้ อาทิ การหยุดหรือยกเลิกการดำเนินงาน หรือกิจกรรมที่ก่อให้เกิดความเสี่ยงนั้น

๓.๔) การถ่ายโอนความเสี่ยง (Transfer) หมายถึง ความเสี่ยงที่สามารถโอนไปให้ผู้อื่นได้ อาทิ การทำประกันภัย ประกันทรัพย์สิน กับบริษัทประกัน การจ้างบุคคลภายนอกหรือการจ้างบริษัทภายนอกมา จัดการในงานบางอย่างแทน เช่น งานรักษาความปลอดภัย

เมื่อเลือกวิธีการหรือมาตรการที่เหมาะสมที่จะใช้จัดการความเสี่ยงแล้ว ต้องมีการจัดทำแผนบริหารความเสี่ยงเพื่อกำหนดมาตรการหรือแผนปฏิบัติการในการจัดการและควบคุมความเสี่ยงที่สูง(High) และสูงมาก(Extreme) นั้นให้ลดลง อยู่ในระดับที่ยอมรับได้ สามารถปฏิบัติได้จริง รวมถึงให้สามารถติดตามและประเมินผลการจัดการความเสี่ยงนั้นได้ และต้องพิจารณาถึงความคุ้มค่างในด้านค่าใช้จ่ายและต้นทุนที่ต้องใช้ลงทุนในการกำหนดมาตรการหรือแผนปฏิบัติการนั้นกับประโยชน์ที่จะได้รับด้วย

๔. การรายงานและติดตามผล

หลังจากจัดทำแผนบริหารความเสี่ยงและมีการดำเนินงานตามแผนแล้ว จะต้องมีการรายงานและติดตามผลเป็นระยะ เพื่อให้เกิดความมั่นใจว่าได้มีการดำเนินงานไปอย่างถูกต้องและเหมาะสม โดยมีเป้าหมายในการติดตามผล คือ เป็นการประเมินคุณภาพและความเหมาะสมของวิธีการจัดการ ความเสี่ยง รวมทั้งติดตามผลการจัดการความเสี่ยงที่ได้มีการดำเนินการไปแล้วว่าบรรลุผลตามวัตถุประสงค์ ของการบริหารความเสี่ยงหรือไม่ โดยหน่วยงานต้องสอบถามดูว่า วิธีการบริหารจัดการความเสี่ยงใด มีประสิทธิภาพดี ก็ให้ดำเนินการต่อไป หรือวิธีการบริหารจัดการความเสี่ยงใดควรปรับเปลี่ยน และนำผลการ ติดตามไปรายงานให้ฝ่ายบริหารทราบตามแบบรายงานที่ได้กล่าวไว้ข้างต้น ทั้งนี้ กระบวนการสอบถามอาจ กำหนดข้อมูลที่ต้องติดตาม หรืออาจทำ Check List การติดตาม พร้อมทั้งกำหนดความถี่ในการติดตามผล โดยสามารถติดตามผลได้ใน ๒ ลักษณะ คือ

๑. การติดตามผลเป็นรายครั้ง (Separate Monitoring) เป็นการติดตาม ตามรอบระยะเวลาที่กำหนด เช่น ทุก ๓ เดือน ๖ เดือน ๙ เดือน หรือทุกสิ้นปี เป็นต้น

๒. การติดตามผลในระหว่างการปฏิบัติงาน (Ongoing Monitoring) เป็นการติดตามที่รวมอยู่ในการดำเนินงานต่างๆ ตามปกติของหน่วยงาน

๕. การประเมินผลการบริหารความเสี่ยง

คณะทำงานบริหารความเสี่ยง จะต้องทำสรุปรายงานผลและประเมินผลการบริหารจัดการความเสี่ยงประจำปีต่อคณะกรรมการบริหารจัดการความเสี่ยง เพื่อให้มั่นใจว่าเทศบาลตำบลห้วยเหนือ มีการบริหารจัดการความเสี่ยงเป็นไปอย่างเหมาะสม เพียงพอ ถูกต้อง และมีประสิทธิผล มาตรการหรือกลไก การควบคุมความเสี่ยงที่ดำเนินการ สามารถลดและควบคุมความเสี่ยงที่เกิดขึ้นได้จริง และอยู่ในระดับที่ยอมรับ ได้ หรือต้องการจัดหามาตรการหรือตัวควบคุมอื่นเพิ่มเติม เพื่อให้ความเสี่ยงที่ยังเหลืออยู่หลังมีการจัดการอยู่ ในระดับที่ยอมรับได้ และให้องค์กรมีการบริหารจัดการความเสี่ยงอย่างต่อเนื่องจนเป็นวัฒนธรรมในการ ดำเนินงาน

๖. การทบทวนการบริหารความเสี่ยง

การทบทวนแผนบริหารความเสี่ยง เป็นการทบทวนประสิทธิภาพของแนวการบริหารความเสี่ยงในทุกชั้นตอน เพื่อการปรับปรุงและพัฒนาแผนงานในการบริหารความเสี่ยงให้ทันสมัยและเหมาะสมกับการปฏิบัติงานจริงเป็นประจำทุกปี

บทที่ ๕

แผนบริหารความเสี่ยง

ในปีงบประมาณ พ.ศ.๒๕๖๕ เทศบาลตำบลห้วยเหนือ ได้ดำเนินการวิเคราะห์และจัดทำแผน บริหารความเสี่ยง เพื่อเตรียมการรองรับสภาวะการเปลี่ยนแปลงที่จะเกิดขึ้น โดยพิจารณา ทบทวนจากรายงาน ผลการควบคุมภายใน ของปีงบประมาณ พ.ศ.๒๕๖๔ ที่ได้รวบรวมจากสำนัก/กอง/ ฝ่ายฯ ต่างๆของเทศบาลตำบลห้วยเหนือ รวมถึงข้อเสนอแนะจากคณะกรรมการบริหารจัดการความ เสี่ยง และได้ทำการวิเคราะห์ระดับ ความเสี่ยง ผลกระทบจากการเกิดความเสี่ยงนั้น แล้วคัดเลือกความ เสี่ยงในระดับปานกลางขึ้นไปจนถึงความ เสี่ยงในระดับสูงมาก เพื่อกำหนดมาตรการหรือแผนปฏิบัติการ ในการ จัดการและควบคุมความเสี่ยงที่สูงมาก (Extreme) และสูง(High) ให้ลดลงมาอยู่ในระดับที่ยอมรับได้หรือ ปราศจากความเสี่ยงเลย สำหรับความเสี่ยง ในระดับปานกลาง(Medium)ก็มีมาตรการควบคุม เพื่อป้องกัน ไม่ให้เกิดผลกระทบต่อการทำงานให้บรรลุ ตามเป้าหมายที่วางไว้ ซึ่งการดำเนินการตามมาตรการลด ความเสี่ยงได้พิจารณาถึงความคุ้มค่าในด้านค่าใช้จ่าย และต้นทุนที่ต้องใช้กับประโยชน์ที่ได้รับด้วย โดย แผนบริหารความเสี่ยง ประจำปีงบประมาณ พ.ศ.๒๕๖๕ ของเทศบาลตำบลห้วยเหนือ มีองค์ประกอบ ที่สำคัญ ประกอบด้วย

๑. วิธีการดำเนินงาน (กิจกรรมการควบคุมจัดการความเสี่ยง)
๒. ผู้รับผิดชอบ (ฝ่ายหรือกลุ่มงาน) ในแต่ละกิจกรรมของแผนบริหารจัดการความเสี่ยง
๓. งบประมาณที่ใช้ดำเนินการ
๔. กำหนดระยะเวลาดำเนินการของแผนงานนั้น

โดยมีรายละเอียด ดังต่อไปนี้

ตารางสรุปผลการวิเคราะห์ความเสี่ยง หน่วยรับตรวจ...สำนักปลัด...

ที่	กิจกรรม	ปัจจัยเสี่ยง และเกณฑ์ความเสี่ยง	ด้าน กล ยุทธ์ (ร)	ด้าน การ ปฏิบัติงาน (๐)	ด้าน การเงิน (F)	ด้าน กฎระเบียบ และ ข้อบังคับ (C)	ด้าน การ บริหาร ความรู้ (K)	คะแนน ความ เสี่ยง (เฉลี่ย)
๑.	การพัฒนาบุคลากร		๑	๒	๑	๒	๒	๑.๖
๒.	การจัดทำแผนอัตรากำลัง		๑	๒	๑	๒	๒	๑.๖
๓.	การจัดทำแผนพัฒนาท้องถิ่น		๒	๒	๑	๑	๒	๑.๖
๔.	การจัดทำเทศบัญญัติ		๒	๓	๒	๒	๒	๒.๒
๕.	การโอนและแก้ไขเปลี่ยนแปลงงบประมาณ		๒	๓	๒	๒	๒	๒.๒
๖.	การดำเนินการรับเรื่องร้องเรียน-ร้องทุกข์		๑	๒	๑	๑	๒	(๕).
๗.	การอำนวยความสะดวกป้องกันบรรเทาสาธารณภัย		๑	๑	๒	๒	๒	๑.๖
๘.	การรักษาความสงบเรียบร้อย		๑	๒	๒	๒	๓	๒.๐
๙.	การช่วยเหลือฟื้นฟูผู้ประสบภัยต่างๆ		๒	๑	๒	๑	๒	๑.๖
๑๐.	การจ่ายเงินเบี้ยยังชีพผู้สูงอายุ ผู้พิการ และ ผู้ป่วยเอดส์		๒	๒	๒	๒	๒	๒.๐
๑๑.	การใช้และดูแลรักษารถราชการ		๒	๒	๒	๒	๒	๒.๐

๑๒.	การควบคุมภายในระดับหน่วยงานย่อย	๓	๒	๑	๒		๒	๒.๐
๑๓.	การดำเนินการเกี่ยวกับศูนย์พัฒนาเด็กเล็ก	๑	๒	๓	๒		๓	๒.๒
๑๔.	การดำเนินการเกี่ยวกับโรงเรียนเทศบาลฯ	๑	๒	๓	๒		๓	๒.๒
๑๕.	การขอรับเงินอุดหนุนประจำปี	๒	๓	๓	๑		๒	๒.๒
๑๖.	การดำเนินการโครงการอาหารกลางวัน และ อาหารเสริม(นม)	๒	๒	๓	๒		๒	๒.๒
๑๗.	การควบคุมภายในระดับหน่วยงานย่อย	๑	๒	๒	๓		๒	๒.๐

ตารางสรุปผลการวิเคราะห์ความเสี่ยง
หน่วยรับตรวจ...กองคลัง...

ที่	ปัจจัยเสี่ยง และเกณฑ์ กิจกรรม	ด้าน กล ยุทธ์ (ร)	ด้าน การ ปฏิบัติงาน (อ)	ด้าน การเงิน (F)	ด้าน กฎระเบียบ และ ข้อบังคับ (๐)	ด้าน การ บริหาร ความรู้ (K)	คะแนน ความ เสี่ยง (เฉลี่ย)
๑.	การจัดทำรายงานสถานะการเงินประจำวัน ประจำเดือน และงบแสดงฐานะการเงิน เมื่อสิ้นปีงบประมาณ	๒	๒	๑	๓	๒	๒.๐
๒.	การจัดทำเช็คส่งจ่าย	๑	๒	๑	๒	๒	๑.๖
๓.	การจัดทำใบสำคัญสรุปใบนำส่งเงิน	๑	๑	๑	๒	๒	๑.๕
๔.	การบันทึกบัญชีและทะเบียนต่างๆ	๓	๒	๓	๒	๓	๒.๖
๕.	การจัดทำงบทรัพย์สิน	๒	๓	๒	๒	๓	๒.๔
๖.	การเบิกจ่ายเงินค่าเช่าบ้าน	๑	๒	๓	๓	๒	๒.๒
๗.	การรายงานผลการศึกษาดูงาน และการฝึกอบรม	๒	๓	๓	๒	๒	๒.๔
๘.	การเบิกค่าใช้จ่ายในการเดินทางไป	๑	๒	๓	๒	๒	๒.๐
๙.	การเบิกค่าใช้จ่ายในการเดินทางไปราชการ ของพนักงานจ้าง	๑	๒	๓	๒	๒	๒.๐
๑๐.	การเบิกจ่ายเงินอุดหนุนสำหรับค่าอาหารกลางวัน	๑	๒	๒	๓	๒	๒.๐
๑๑.	การจัดทำแผนที่ภาษีและทะเบียนทรัพย์สิน	๑	๓	๒	๓	๒	๒.๐
๑๒.	การจัดเก็บเงินรายได้และการนำส่ง	๒	๓	๓	๒	๒	๒.๔
๑๓.	การดำเนินการเกี่ยวกับใบเสร็จรับเงิน	๑	๒	๓	๒	๒	๒.๐
๑๔.	การเร่งรัดจัดเก็บลูกหนี้ค้างชำระ	๒	๓	๓	๓	๒	๒.๖
๑๕.	การบริหารพัสดุและทรัพย์สิน	๒	๒	๓	๓	๓	๒.๖
๑๖.	การรายงานผลการตรวจสอบพัสดุ	๒	๓	๒	๓	๓	๒.๖
๑๗.	การจำหน่ายพัสดุ	๒	๒	๓	๓	๒	๒.๔
๑๘.	การควบคุมภายในระดับหน่วยงานย่อย	๑	๒	๑	๓	๒	๑.๘

ตารางสรุปผลการวิเคราะห์ความเสี่ยง
หน่วยรับตรวจ...กองช่าง...

ที่	กิจกรรม	ปัจจัยเสี่ยง และเกณฑ์ความเสี่ยง	ด้าน กล ยุทธ์ (ร)	ด้าน การ ปฏิบัติงาน (อ)	ด้าน การเงิน (F)	ด้าน กฎระเบียบ และ ข้อบังคับ (C)	ด้าน การ บริหาร ความรู้ (K)	คะแนน ความ เสี่ยง (เฉลี่ย)
๑.	การก่อสร้าง สำรอง ออกแบบงานก่อสร้าง		๒	๒	๓	๒	๓	๒.๔
๒.	การตรวจสอบการก่อสร้าง		๒	๓	๓	๒	๒	๒.๔
๓.	การใช้และดูแลรักษาสาธารณูปโภค		๒	๓	๓	๓	๒	๒.๖
๔.	การคำนวณราคากลาง		๓	๒	๒	๓	๒	๒.๔
๕.	การขออนุญาตปลูกสร้างต่างๆ		๑	๒	๒	๒	๒	(๕).๘
๖.	การควบคุมภายในระดับหน่วยงานย่อย		๒	๒	๒	๓	๓	๒.๔
๗.	การใช้และดูแลรักษาสาธารณูปโภค		๒	๒	๒	๓	๒	๒.๒
๘.	การควบคุม และการบริหารงบประมาณ		๑	๒	๒	๒	๒	(๙).๘
๙.	กิจกรรมงานจัดเก็บและขยะมูลฝอย		๒	๒	๒	๓	๒	๒.๒
๑๐.	การควบคุมพัสดุและครุภัณฑ์		๒	๓	๓	๒	๒	๒.๔
๑๑.	การควบคุมภายในระดับหน่วยงานย่อย		๑	๒	๒	๒	๒	(๕).๘

ตารางแปลงค่าคะแนนความเสี่ยงเป็นระดับความเสี่ยง

คะแนนความเสี่ยง	ระดับความเสี่ยง
๒.๓๓-๓.๐๐	สูง(๓)
๑.๖๘-๒.๓๒	ปานกลาง(๒)
๑.๐-๑.๖๗	ต่ำ(๑)

การจัดลำดับความเสี่ยง

หน่วยรับตรวจ	กิจกรรม	คะแนนความเสี่ยง (เฉลี่ย)	ระดับความเสี่ยง	ลำดับความเสี่ยง
กองคลัง	การบันทึกบัญชีและทะเบียนต่างๆ	๒.๖	สูง	๑
กองคลัง	การเร่งรัดจัดเก็บลูกหนี้ค้างชำระ	๒.๖	สูง	๒
กองคลัง	การบริหารพัสดุและทรัพย์สิน	๒.๖	สูง	๓
กองคลัง	การรายงานผลการตรวจสอบพัสดุประจำปี	๒.๖	สูง	๔
กองช่าง	การใช้และดูแลรักษาสาธารณูปโภค	๒.๖	สูง	๕
กองคลัง	การจัดเก็บเงินรายได้และการนำส่งเงิน	๒.๖	สูง	๖
กองคลัง	การจัดทำงบทรัพย์สิน	๒.๔	สูง	๗
กองคลัง	การรายงานผลการศึกษาดูงาน	๒.๔	สูง	๘
กองคลัง	การจัดเก็บเงินรายได้และการนำส่ง	๒.๔	สูง	๙
กองคลัง	การจำหน่ายพัสดุ	๒.๔	ชิง	๑๐
กองช่าง	การก่อสร้าง สำรอง ออกแบบงานก่อสร้าง	๒.๔	ชิง	(๕)(๕)
กองช่าง	การตรวจสอบการก่อสร้าง	๒.๔	สูง	๑๒
กองช่าง	การคำนวณราคากลาง	๒.๔	ชิง	๑๓
กองช่าง	การควบคุมภายในระดับหน่วยงานย่อย	๒.๔	ชิง	(๕)๔
สำนักปลัดฯ	การจัดทำเทศบัญญัติ	๒.๒	ปานกลาง	๑๙
สำนักปลัดฯ	การโอนและแก้ไขเปลี่ยนแปลงงบประมาณ	๒.๒	ปานกลาง	๒๐
กองคลัง	การเบิกจ่ายเงินค่าเช่าบ้าน	๒.๒	ปานกลาง	๒๑
สำนักปลัดฯ	การดำเนินการเกี่ยวกับศูนย์พัฒนาเด็กเล็ก	๒.๒	ปานกลาง	๒๒
สำนักปลัดฯ	การดำเนินการเกี่ยวกับโรงเรียนเทศบาลฯ	๒.๒	ปานกลาง	๒๓
สำนักปลัดฯ	การขอรับเงินอุดหนุนประจำปี	๒.๒	ปานกลาง	๒๔
สำนักปลัดฯ	การดำเนินการโครงการอาหารกลางวันและอาหารเสริม(นม)	๒.๒	ปานกลาง	๒๕
กองช่าง	การใช้และดูแลรักษาสาธารณูปโภค	๒.๒	ปานกลาง	๒๖
กองช่าง	กิจกรรมงานจัดเก็บและขยะมูลฝอย	๒.๒	ปานกลาง	๒๗
สำนักปลัดฯ	การรักษาความสงบเรียบร้อย	๒.๐	ปานกลาง	๒๘
สำนักปลัดฯ	การจ่ายเงินเบี้ยยังชีพผู้สูงอายุ ผู้พิการ และผู้ป่วยเอดส์	๒.๐	ปานกลาง	๒๙

สำนักปลัดฯ	การใช้และดูแลรักษาอาคาร	๒.๐	ปานกลาง	๓๐
สำนักปลัดฯ	การควบคุมภายในระดับหน่วยงานย่อย	๒.๐	ปานกลาง	๓๑
กองคลัง	การจัดทำรายงานสถานะการเงินประจำวัน ประจำเดือน และงบแสดงฐานะการเงินเมื่อสิ้น ปีงบประมาณ	๒.๐	ปานกลาง	๓๒
กองคลัง	การเบิกค่าใช้จ่ายในการเดินทางไปราชการ	๒.๐	ปานกลาง	๓๓
กองคลัง	การเบิกค่าใช้จ่ายในการเดินทางไปราชการของ พนักงานจ้าง	๒.๐	ปานกลาง	๓๔
กองคลัง	การเบิกจ่ายเงินอุดหนุนสำหรับค่าอาหารกลางวัน	๒.๐	ปานกลาง	๓๕
กองคลัง	การจัดทำแผนที่ภาษีและทะเบียนทรัพย์สิน	๒.๐	ปานกลาง	๓๖
กองคลัง	การดำเนินการเกี่ยวกับใบเสร็จรับเงิน	๒.๐	ปานกลาง	๓๗
สำนักปลัดฯ	การควบคุมภายในระดับหน่วยงานย่อย	๒.๐	ปานกลาง	๓๘
กองคลัง	การควบคุมภายในระดับหน่วยงานย่อย	(๕).๘	ปานกลาง	๔๐
กองช่าง	การขออนุญาตปลูกสร้างต่างๆ	(๕).๘	ปานกลาง	๔๑
กองช่าง	การควบคุมและการบริหารงบประมาณ	(๕).๘	ปานกลาง	๔๒
กองช่าง	การควบคุมภายในระดับหน่วยงานย่อย	(๕).๘	ปานกลาง	๔๓
สำนักปลัดฯ	การพัฒนาบุคลากร	๑.๖	ต่ำ	๔๔
สำนักปลัดฯ	การจัดทำแผนอัตรากำลัง	๑.๖	ต่ำ	๔๕
สำนักปลัดฯ	การจัดทำแผนพัฒนาท้องถิ่น	๑.๖	ต่ำ	๔๖
สำนักปลัดฯ	การอำนวยความสะดวกและบรรเทาสาธารณภัย	๑.๖	ต่ำ	๔๗
สำนักปลัดฯ	การช่วยเหลือฟื้นฟูผู้ประสบภัยต่างๆ	๑.๖	ต่ำ	๔๘
กองคลัง	การจัดทำเช็คส่งจ่าย	๑.๖	ต่ำ	๔๙
สำนักปลัดฯ	การดำเนินการรับเรื่องร้องเรียน-ร้องทุกข์	๑.๔	ต่ำ	๕๐
กองคลัง	การจัดทำใบสำคัญสรุปใบนำส่งเงิน	๑.๔	ต่ำ	๕๑

เทศบาลตำบลห้วยเหมียว จังหวัดกาญจนบุรี
แผนบริหารความเสี่ยง ประจำปีงบประมาณ พ.ศ.๒๕๖๕
การประเมินความเสี่ยง ปีงบประมาณ พ.ศ.๒๕๖๕

ความเสี่ยง	ผลกระทบ/ ความเสียหายที่อาจเกิดขึ้น	ปัจจัยเสี่ยง สาเหตุ	ประเภทความเสี่ยง	โอกาส/ ความถี่	ผลกระทบ/ ความรุนแรง	คะแนนความเสี่ยง	ระดับ ความเสี่ยง	ผู้รับผิดชอบ
๑. กิจกรรม การใช้รถยนต์ส่วนบุคคล	เกิดความชำรุดเสียหายเร็ว เนื่องจากผ่านการใช้งานมานาน และการดูแลบำรุงรักษาอาจยังไม่ดีพอ	เนื่องจากระยะต้นบ้างคนผ่านการใช้งานมาบ้าง จึงเสื่อมสภาพตามอายุการใช้งาน	ด้านการปฏิบัติงาน	๓	๓	๙	ปานกลาง	สำนักปลัดฯ
๒. กิจกรรม การจัดประชุมเพื่อให้ประชาชนมีส่วนร่วมในการพัฒนาท้องถิ่น	ประชาชนไม่ค่อยให้ความสนใจในการประชุมประชาคมเพื่อจัดทำแผนพัฒนาท้องถิ่น ผู้เข้าร่วมการประชุมค่อนข้างน้อยกว่าจำนวนสัดส่วนที่ประกาศไว้	ประชาชนยังไม่ให้ความสนใจร่วมมือเข้าร่วมการประชุมตามสัดส่วนที่ประกาศไว้		๓	๓	๙	ปานกลาง	สำนักปลัดฯ
๓. กิจกรรม การป้องกันและช่วยเหลือประชาชนจากโรคติดต่อ	ปัญหาโรคติดเชื้อไวรัสโคโรนา (covid-๑๙) ระบาดในเขตพื้นที่ เนื่องจากประชาชนทั่วโลกไม่ให้ความร่วมมือในการรักษาสุขภาพและการป้องกันการติดต่อทำให้เกิดการระบาดในพื้นที่ต่างๆ ทั่วไป	โรคติดเชื้อไวรัสโคโรนา (covid-๑๙) ยังมีต่อเนื่อง	ด้านการปฏิบัติงาน					สำนักปลัดฯ

ความเสี่ยง	ผลกระทบ/ ความเสียหายที่อาจเกิดขึ้น	ปัจจัยเสี่ยง สาเหตุ	ประเภทความเสี่ยง	โอกาส/ ความถี่	ผลกระทบ/ ความรุนแรง	คะแนนความเสี่ยง	ระดับ ความเสี่ยง	ผู้รับผิดชอบ
๓. กิจกรรม การป้องกันและแก้ไข ปัญหาเสาเข็ม	๑.มีการแพร่ระบาดของยาเสพติดในกลุ่มวัยรุ่น ๒. ประชาชนไม่ให้ความร่วมมือในการแจ้งเบาะแสผู้ค้าผู้เสพ เพราะกลัวอันตราย	๑. เด็ก เยาวชน มีค่านิยมที่ผิดๆ และพฤติกรรม ๒. ภาวะการว่างงานและเด็กที่ไม่เรียนต่อจึงมีการมั่วสุมและชักชวนให้มีการเสพยา	ด้านการปฏิบัติตามกฎหมาย ระเบียบ ข้อบังคับ	๔	๔	๑๖	สูง	สำนักปลัด
๔. กิจกรรม งานด้านป้องกัน และบรรเทา สาธารณภัย	เมื่อเกิดภัยพิบัติ เช่น วาตภัย อุทกภัย อัคคีภัย อุปกรณ์ในการช่วยเหลือน้ำท่วมยังไม่พร้อมเพียงพอ หากเกิดอุทกภัยเส้นทางสัญจรและท่วมขัง ประชาชนอาจได้รับความเดือดร้อนจากน้ำท่วมซึ่งบ้านเรือน เส้นทางสัญจรและพื้นที่การเกษตร	-ช่วงฤดูฝนมรสุมประชาชนได้รับความเดือดร้อน จากวาตภัยและน้ำท่วมขังบ้านเรือน เส้นทางสัญจรและท่วมขังพื้นที่การเกษตร -ประชาชนยังขาด ความรู้ในเส้นทางสัญจรและพื้นที่การเกษตรการบริหาร จัดการภัย -อุปกรณ์ในการช่วยเหลือผู้ประสบภัยไม่เพียงพอ	ด้านการปฏิบัติงาน	๓	๓	๙	ปานกลาง	งานป้องกันและบรรเทาสาธารณภัย/สำนักปลัด
๕. งานการเงินและบัญชี -การบันทึกบัญชีและจัดทำรายงานการเงินด้วยระบบบัญชีคอมพิวเตอร์	-ระบบ Internet ยังไม่เสถียร -เจ้าหน้าที่ขาดความชำนาญ และประสบการณ์ -ระเบียบฯ วิธีการบันทึกบัญชี (e-laas) มีการเปลี่ยนแปลงอยู่เสมอ	- ระบบ Internet ยังไม่เสถียร -เจ้าหน้าที่ขาดความชำนาญ และประสบการณ์ -ระเบียบฯ วิธีการบันทึกบัญชี (e-laas) มีการเปลี่ยนแปลงอยู่เสมอ	ด้านการปฏิบัติงาน	๓	๓	๙	ปานกลาง	กองคลัง

ความเสี่ยง	ผลกระทบ/ ความเสียหายที่อาจเกิดขึ้น	ปัจจัยเสี่ยง สาเหตุ	ประเภทความเสี่ยง	โอกาส/ ความถี่	ผลกระทบ/ ความรุนแรง	คะแนนความเสี่ยง	ระดับ ความเสี่ยง	ผู้รับผิดชอบ
<p>๖. งานการพัสดุ</p> <p>- การนำระเบียบพัสดุ มาบังคับใช้งาน</p> <p>- การนำจัดซื้อจัดจ้างได้อย่างถูกต้องและมีประสิทธิภาพ</p>	<p>- เจ้าหน้าที่ยังขาดความเข้าใจในการตีความในข้อระเบียบและหนังสือสั่งการ</p> <p>- ระเบียบพัสดุฯ และหนังสือสั่งการมีการเปลี่ยนแปลงอยู่เสมอ</p>	<p>เจ้าหน้าที่ยังขาดความเข้าใจในการตีความในข้อระเบียบและหนังสือสั่งการ</p> <p>- ระเบียบพัสดุฯ และหนังสือสั่งการมีการเปลี่ยนแปลงอยู่เสมอ</p> <p>- อาจทำให้มีข้อผิดพลาดในการทำจัดซื้อจัดจ้าง</p>	ด้านการปฏิบัติงาน	๓	๓	๙	ปานกลาง	กองคลัง
<p>๗. งานพัฒนาและจัดเก็บรายได้</p> <p>- การควบคุมการปฏิบัติงานด้านการจัดเก็บรายได้</p>	<p>- ผู้เสียภาษีไม่มาชำระภาษีตามกำหนดและเลยไม่มาชำระ</p> <p>- อาจทำให้ยอดค้างชำระภาษี</p>	<p>- ผู้เสียภาษีไม่มาชำระภาษีตามกำหนดและเลยไม่มาชำระ</p> <p>- อาจทำให้ยอดค้างชำระภาษี</p> <p>- ผู้เสียภาษีไม่มาชำระภาษี</p> <p>- ผู้มีหน้าที่เสียภาษีไม่ให้ความสำคัญกับการชำระภาษี</p>	ด้านการปฏิบัติงาน					กองคลัง

ความเสี่ยง	ผลกระทบ/ ความเสียหายที่อาจเกิดขึ้น	ปัจจัยเสี่ยง สาเหตุ	ประเภทความเสี่ยง	โอกาส/ ความถี่	ผลกระทบ/ ความรุนแรง	คะแนนความเสี่ยง	ระดับ ความเสี่ยง	ผู้รับผิดชอบ
ความเสี่ยงจากการกำจัดขยะมูลฝอย	<p>๑.งบประมาณไม่เพียงพอที่จะสร้างเตาเผาขยะที่มีประสิทธิภาพ</p> <p>๒.จำนวนขยะที่เพิ่มมากขึ้นทุกปี</p> <p>๓.ไม่มีวิธีการกำจัดขยะอย่างถูกต้องตามหลักสุขาภิบาล</p> <p>๔.บุคลากรขาดความรู้รับผิดชอบ และมีบุคลากรไม่ปฏิบัติงาน</p> <p>๕.รถบรรทุกขยะเสียย่อยทำให้การปฏิบัติงานล่าช้าระหว่างรอการซ่อมแซมรถบรรทุกขยะเพราะมีรถบรรทุกขยะเหลือบริการเพียงจำนวน ๑ คัน จากเดิมจำนวน ๒ คัน</p>	<p>๑.งบประมาณมีไม่เพียงพอที่จะสร้างเตาเผาขยะที่มีประสิทธิภาพ</p> <p>๒.จำนวนขยะที่เพิ่มมากขึ้นทุกปี</p> <p>๓.ไม่มีวิธีการกำจัดขยะอย่างถูกต้องตามหลักสุขาภิบาล</p> <p>๔.บุคลากรขาดความรู้รับผิดชอบและมีบุคลากรไม่ปฏิบัติงาน</p> <p>๕.รถบรรทุกขยะเสียย่อยทำให้การปฏิบัติงานล่าช้าระหว่างรอการซ่อมแซมรถบรรทุกขยะเพราะมีรถบรรทุกขยะเหลือบริการเพียงจำนวน ๑ คัน จากเดิมจำนวน ๒ คัน</p>	ด้านการปฏิบัติงาน					กองช่าง

<p>๙. กิจกรรมการควบคุมการป้องกันโรค ใช้เลือดออกและกันโรคพิษสุนัข บ้า</p>	<p>๑. ประชาชนยังไม่ทราบถึงความ ร้ายแรงของโรค ใช้เลือดออก เท่าที่ควร และยังไม่ทราบถึง การป้องกันโรคและการดูแลรักษา ผู้ป่วยอย่างถูกวิธี ๒. ประชาชนยังขาดความรู้ความ เข้าใจและปล่อยปะละเลยไม่ให้ ความสำคัญในการดูแลเอาใจใส่ สัตว์เลี้ยงอย่างถูกวิธีและทั่วถึง ๓. ประชาชนไม่ให้ความสำคัญใน การป้องกันตัวเองจากโรค ใช้เลือดออกและโรคพิษสุนัขบ้า อย่างจริงจัง</p>	<p>๑. ประชาชนยังไม่ทราบถึง ความร้ายแรงของโรค และยังไม่ ใช้เลือดออกเท่าที่ควร และยังไม่ ทราบความรู้ในการป้องกันโรค และการดูแลรักษาผู้ป่วยอย่าง ถูกวิธี ๒. ประชาชนยังขาดความรู้ ความเข้าใจและปล่อยปะ ละเลยไม่ให้ความสำคัญในการ ดูแลเอาใจใส่สัตว์เลี้ยงอย่างถูก วิธีและทั่วถึง ๓. ประชาชนไม่ให้ความสำคัญ ในการป้องกันตัวเองจากโรค ใช้เลือดออกและโรคพิษสุนัข บ้าอย่างจริงจัง</p>	<p>๓</p>	<p>๓</p>	<p>ด้านการปฏิบัติตาม กฎหมาย ระเบียบ ข้อบังคับ</p>	<p>ปานกลาง</p>	<p>กองช่าง</p>
<p>๑๐. กิจกรรมการควบคุมการเลี้ยงหรือการ ปล่อยสัตว์</p>	<p>๑. ประชาชนส่วนมากยังไม่ทราบ พื้นที่ควบคุมการเลี้ยงและปล่อย สัตว์ ๒. ประชาชนส่วนหนึ่งไม่ปฏิบัติ ตามระเบียบในเทศบาลเกี่ยวกับการ ควบคุมการเลี้ยงและปล่อยสัตว์ อย่างเคร่งครัด</p>	<p>๑. ประชาชนส่วนมากยังไม่ ทราบพื้นที่ควบคุมการเลี้ยง และปล่อยสัตว์ ๒. ประชาชนส่วนหนึ่งไม่ปฏิบัติ ตามระเบียบในเทศบาลเกี่ยวกับการ ควบคุมการเลี้ยงและปล่อยสัตว์ อย่างเคร่งครัด</p>				<p>ปานกลาง</p>	<p>กองช่าง</p>

<p>๑๑. กิจกรรมการควบคุมโรคติดเชื้อไวรัสโคโรนา (covid-๑๙)</p>	<p>๑. เป็นความเสียหายที่เกิดจากสภาพแวดล้อมภายใน คือเทศบาลฯ ยังขาดบุคลากรด้านสาธารณสุข ส่งผลทำให้บุคลากรไม่สามารถปฏิบัติหน้าที่ได้อย่างทั่วถึง</p> <p>๒. เป็นความเสียหายที่เกิดจากสภาพแวดล้อมภายนอก คือเมื่อไม่มีการแพร่ระบาดของเชื้อในประเทศไทยประชาชนไม่เห็นความสำคัญในการป้องกันและควบคุมโรค ไม่ว่าจะเป็นเรื่องการสวมใส่หน้ากากอนามัย การล้างมือเป็นประจำ และไม่มีการเว้นระยะห่างในสถานที่ที่มีประชาชนจำนวนมาก เช่น ตลาดนัด งานรื่นเริงต่างๆ ฯ</p>	<p>๑. ประชาชนส่วนมากไม่ให้ความสำคัญต่อการป้องกันและควบคุมโรค</p> <p>๒. ขาดแคลนบุคลากรวิชาชีพ และอุปกรณ์ต่างๆ ในการควบคุมและป้องกันโรคไม่เพียงพอกและไม่สามารถหาซื้อได้เนื่องจากสินค้าขาดตลาด</p>					<p>กองช่าง</p>
--	--	---	--	--	--	--	----------------

เทศบาลตำบลห้วยเหนือ จังหวัดกาญจนบุรี
แผนบริหารความเสี่ยง ประจำปีงบประมาณ พ.ศ.๒๕๖๕

ความเสี่ยง	ระดับความเสี่ยง	กิจกรรมการควบคุม/จัดการความเสี่ยง	วัตถุประสงค์	ระยะเวลาดำเนินการ	ผลสำเร็จที่คาดหวัง	งบประมาณ (บาท)	ผู้รับผิดชอบ	ระดับความเสียหายที่คาดหวัง		
								โอกาส/ความถี่	ผลกระทบ / ความรุนแรง	คะแนนรวม
๑.กิจกรรม การใช้รถยนต์ส่วนบุคคล	ปานกลาง	๑.มีคำสั่งมอบหมายงานให้เจ้าหน้าที่รับผิดชอบรถยนต์แต่ละให้ชัดเจน ๒.มีการจัดทำแบบฟอร์มการใช้รถยนต์ส่วนบุคคล และการใช้รถยนต์ส่วนบุคคล และแบบฟอร์มการขออนุญาตใช้รถยนต์ส่วนบุคคลไว้ชัดเจน ๓.มีการตรวจสอบสภาพและรับดำเนินการซ่อมแซมทันทีที่พบว่ามีอาการชำรุด	เพื่อให้การใช้รถยนต์ของหน่วยงานได้รับการบำรุงรักษาให้มีสภาพใช้งานได้ดีอยู่เสมอ				สำนักปลัดฯ	๑	๓	๓

<p>๒. กิจกรรม การจัดประชาคม เพื่อให้ประชาชนมีส่วนร่วมใน การพัฒนาท้องถิ่น</p>	<p>ปานกลาง</p>	<p>๑. มีการประชาสัมพันธ์เพื่อให้ประชาชนมีส่วนร่วม ผ่านหอกระจายข่าว ส่งร่วมในการพัฒนา ร่วม หนังสือเชิญให้ประชาชนคิด ร่วมทำ ร่วมแก้ไข ทราบ และเข้าร่วมปัญหาในท้องถิ่นได้ กิจกรรมทุกครั้ง</p>	<p>๑. เพื่อให้ประชาชนมีส่วนร่วม ร่วมในการพัฒนา ร่วม คิด ร่วมทำ ร่วมแก้ไข ปัญหาในท้องถิ่นได้ อย่างแท้จริง และ เพื่อให้การจัดทำ แผนพัฒนาท้องถิ่น เป็นไปตามระเบียบ กฎหมายที่กำหนดและ ตอบสนองต่อการ ประชาชนในพื้นที่ ตำบลห้วยเหินยว</p>			<p>สำนักปลัดฯ</p>	<p>๑</p>	<p>๓</p>	<p>๙</p>
<p>๓. กิจกรรมการป้องกันและ ช่วยเหลือประชาชนจาก โรคติดต่อ</p>		<p>๑. เทศบาลมีการจัดพิมพ์เพื่อให้ประชาชนมี ยาและรณรงค์การใส่สุภาพอนามัยที่ดี หน้า ก กา อ น ม ย ปลอดภัยจากโรคภัยไข้ สม่ำเสมอและการรักษาเจ็บ ความสะอาด ๒. ประชาชนสัมพันธ์ผ่าน สื่อ ไลน์ แฟนเพจ หอ กระจายข่าว ๓. มีการวัดไข้และมี แอลกอฮอล์ล้างมือไว้ บริการ สำหรับฆ่าเชื้อ ล้างมือ</p>							

ความเสี่ยง	ระดับความเสี่ยง	กิจกรรมการควบคุม/ รััดการความเสี่ยง	วัตถุประสงค์	ระยะเวลาดำเนินการ	ผลสำเร็จที่คาดหวัง	งบประมาณ (บาท)	ผู้รับผิดชอบ	ระดับความเสี่ยงที่คาดหวัง	
								โอกาส/ ความถี่	ผลกระทบ / ความรุนแรง
๔. กิจกรรมป้องกันและแก้ไขปัญหาสภาพติด	สูง	๑. ส่งเสริมกิจกรรมในการเล่นกีฬา ๒.อบรมเพื่อให้ความรู้เกี่ยวกับ การป้องกัน การแพรระบาด	ป้องกันการแพรระบาดของยาเสพติดในกลุ่มประชาชนทุกเพศ ทุกวัย				๒		๘
๕. กิจกรรมงานด้านป้องกันและบรรเทาสาธารณภัย	สูง	-มีการจัดทำสิ่งแบ่งงานภายในสำนักปลัดเพื่อประชาชนที่ได้รับความหน้า ที่รับ ผิดชอบของเดือตรอนได้ทันทีเจ้าหน้าที่ แต่ละคน -จัดทำแผนการป้องกันและบรรเทาสาธารณภัย -จัดฝึกอบรมทวนการปฏิบัติซ้อมงานป้องกันและบรรเทาสาธารณภัยอย่างสม่ำเสมอ -จัดส่งบุคลากรเข้ารับการอบรม	เพื่อให้ความช่วยเหลื่อประชาชนที่ได้รับความหน้า ที่รับ ผิดชอบของเดือตรอนได้ทันที				๒	๔	๘

ความเสี่ยง	ระดับความเสี่ยง	กิจกรรมการควบคุม/จัดการความเสี่ยง	วัตถุประสงค์	ระยะเวลาดำเนินการ	ผลสำเร็จที่คาดหวัง	งบประมาณ (บาท)	ผู้รับผิดชอบ	ระดับความเสี่ยงที่คาดหวัง		
								โอกาส/ความถี่	ผลกระทบ/ความรุนแรง	คะแนนรวม
ความเสี่ยง - งบประมาณและบัญชี - การบันทึกบัญชีและจัดทำรายการ การเงินด้วยระบบบัญชี คอมพิวเตอร์	สูง	- ปรับปรุงระบบ Internet ให้มีความเร็วเพิ่มขึ้น - ส่งเจ้าหน้าที่เข้ารับการอบรม	เพื่อให้การจัดทำการบินที่บัญชีและรายการการเงินด้วยระบบบัญชีคอมพิวเตอร์ถูกต้องและมีประสิทธิภาพ				กองคลัง	๒		๘
๖. งานการพัสดุ - การนำระเบียบพัสดุฯ มาบังคับใช้ งานกับจัดซื้อจัดจ้างได้อย่าง ถูกต้องและมีประสิทธิภาพ	ปานกลาง	- ให้เจ้าหน้าที่ศึกษา ระเบียบพัสดุฯ หนังสือสั่ง การ - ส่งเจ้าหน้าที่เข้ารับการ อบรม	เพื่อให้งานจัดซื้อจัดจ้างเป็นไปอย่างถูกต้องและมีประสิทธิภาพตามระเบียบพัสดุฯ				กองคลัง	๒	๓	๖
๗. งานพัฒนาและจัดเก็บรายได้ - การควบคุมการปฏิบัติงานด้าน การจัดเก็บรายได้		- ออกหนังสือเร่งรัดผู้ค้างชำระภาษี	เพื่อให้การจัดเก็บรายได้มีประสิทธิภาพ จัดเก็บรายได้ครบถ้วน ถูกต้องเป็นไปตามระเบียบฯ							

<p>ผลงานสาขาวิชาและอนามัย สิ่งแวดล้อม -กิจกรรมการกำจัดขยะมูลฝอย</p>	<p>ปานกลาง</p>	<p>๑.กำจัดขยะรอบบ่อขยะเพื่อป้องกันไม่ให้ฝนชะขยะล้นออกนอกบ่อ โดยสุทธาภิบาล โดยไม่ส่งผลการจ้างเหมาตัดาเนินกระทบต่อสิ่งแวดล้อมโครงการชุดักขยะพร้อมและประชาชน ๒.ปรับปรุงถนนรอบบ่อขยะในทุกๆ ปี เพื่อให้รถบรรทุกขยะสามารถเข้าออก ในการไปทิ้งขยะได้สะดวก ๓.มีการนำเสนอโครงการขนย้ายขยะมูลฝอยบริเวณบ่อขยะเทศบาลฯ ม.๔ เพื่อเข้าแผนพัฒนาท้องถิ่น ๕ ปี (๒๕๖๑-๒๕๖๕) ในเบื้องต้น หากมีความจำเป็นต้องดำเนินโครงการดังกล่าวฯ จะสามารถดำเนินการตามโครงการในงบประมาณ ๒๕๖๓ ได้เพื่อเพิ่มพื้นที่ในการรองรับปริมาณขยะที่เพิ่มมากขึ้นในทุกๆปี</p>				<p>กองการศึกษา</p>	<p>๑</p>	<p>๓</p>	<p>๓</p>
---	----------------	--	--	--	--	--------------------	----------	----------	----------

ความเสี่ยง	ระดับ ความเสี่ยง	กิจกรรมการควบคุม/จัดการ ความเสี่ยง	วัตถุประสงค์	ระยะเวลา ดำเนินการ	ผลสำเร็จที่คาดหวัง	งบประมาณ (บาท)	ผู้รับผิดชอบ	ระดับความเสี่ยงที่คาดหวัง	
								โอกาส/ ความถี่ / ความรุนแรง	คะแนนรวม
ความเสี่ยง		กิจกรรมการควบคุม/จัดการ ความเสี่ยง							
๑๐.กิจกรรมการควบคุม การเลี้ยงหรือการปล่อย สัตว์		๑.เทศบาลฯ แต่งตั้งคณะทำงาน เพื่อดำเนินการปฏิบัติเรื่อง การปล่อยสัตว์ ไม่ก่อความ ความเสี่ยงหรือปล่อยสัตว์ เต็มร้อย ร้าคาญ พ.ศ. ๒๕๖๐ นำเสนอเข้าที่ ประชุมสภาท้องถิ่นอนุมัติ ๒.ประกาศบังคับใช้ เทศบัญญัติ เรื่องการควบคุมการเลี้ยงหรือ ปล่อยสัตว์ พ.ศ. ๒๕๖๐ เพื่อ กำหนดพื้นที่ ควบคุม การเลี้ยง หรือปล่อยสัตว์ ภายในเขตพื้นที่ เทศบาลตำบลห้วยเหนือ ๓.เทศบาลฯ รับผิดชอบ เรื่อง การควบคุม การเลี้ยงหรือการปล่อยสัตว์ ต้อง ปรับปรุง รุกแก้ไขสอดคล้องกับ พ.ร.บ. สาธารณสุข พ.ศ. ๒๕๓๕ และกฎกระทรวง เพื่อเป็น ประโยชน์แก่การกำกับดูแลต่อไป	วัตถุประสงค์ เพื่อให้การเลี้ยงหรือ ปล่อยสัตว์ เต็มร้อย ร้าคาญ				กองช่าง		



เกณฑ์การประเมินความเสี่ยง ประจำปีงบประมาณ พ.ศ.๒๕๖๕
เทศบาลตำบลห้วยเหนือ จังหวัดกาญจนบุรี

ข้อมูลทั่วไป

หน่วยรับตรวจ สำนัก/กอง.....

ฝ่าย/งาน.....

ตำแหน่ง.....

งานที่รับผิดชอบ.....

ที่	ปัจจัยเสี่ยง	เกณฑ์ความเสี่ยง			ความเห็นของหน่วยรับตรวจ
		ความเสียหายระดับต่ำ	ความเสียหายระดับปานกลาง	ความเสียหายระดับสูง	
๑	ด้านกลยุทธ์ (Strategic : S) โครงสร้างหน่วยงานภายในสำนัก/ กอง/ ฝ่ายฯ	<input type="checkbox"/> มีการกำหนดโครงสร้างภายในสำนัก/กอง/ฝ่ายฯ และภารกิจไว้อย่างชัดเจน รวมทั้งมีคำสั่งแบ่งหน้าที่ การปฏิบัติงานภายใน สำนัก/กอง/ฝ่ายฯ อย่าง ชัดเจนด้วย	<input type="checkbox"/> มีคำสั่งแบ่งหน้าที่การปฏิบัติงานภายในสำนัก/ กอง/ฝ่ายฯ แต่ไม่มีการ กำหนดโครงสร้างภายใน สำนัก/กอง/ฝ่ายฯ และ ภารกิจไว้อย่างชัดเจน	<input type="checkbox"/> ไม่มีการกำหนด โครงสร้างภายในสำนัก/ กอง/ฝ่ายฯ และไม่มีคำสั่ง แบ่งหน้าที่การปฏิบัติงาน ภายในสำนัก/กอง/ฝ่ายฯ	() เห็นด้วย () ไม่เห็นด้วย (เหตุผล)
	-จำนวนอัตรากำลังที่ปฏิบัติงานใน สำนัก/ กอง/ฝ่ายฯ	<input type="checkbox"/> อัตรากำลังที่มีจริงไม่น้อยกว่า ๘๐%	<input type="checkbox"/> อัตรากำลังที่มีจริง มากกว่า ๗๐% แต่ไม่ถึง ๘๐% ของ อัตรากำลังตาม กรอบ อัตรากำลัง	<input type="checkbox"/> อัตรากำลังที่มีจริงน้อยกว่า ๗๐% ของอัตรากำลัง ตามกรอบอัตรากำลัง	() เห็นด้วย () ไม่เห็นด้วย (เหตุผล)

<p>๒</p> <p>ด้านการปฏิบัติงาน (Operation ๕๐)</p> <p>-การแบ่งแยกหน้าที่ความรับผิดชอบ และ จัดทำขั้นตอนกระบวนการ ปฏิบัติงานของ สำนัก/กอง/ฝ่ายฯ</p> <p>-การตรวจสอบจากผู้ตรวจสอบภายใน/ ingshit / สตง.</p>	<p><input type="checkbox"/> แบ่งหน้าที่รับผิดชอบ ชัดเจน กำหนดขั้นตอน กระบวนการปฏิบัติงานไว้ ครบ ทุกภารกิจ/กิจกรรม</p> <p><input type="checkbox"/> ได้รับการตรวจสอบ ครั้ง สุดท้ายภายใน ๑ ปี ที่ผ่านมา</p>	<p><input type="checkbox"/> มีการจัดวางระบบ ควบคุม ภายใน และ แนวทางการ บริหารความ เสี่ยง โดยมี การ ประเมินผล ระบบการควบคุม ภายใน และบริหารความเสี่ยง</p>	<p><input type="checkbox"/> ผลการปฏิบัติงาน เป็นไป ตามแผนที่กำหนด มากกว่า ร้อยละ ๙๐</p>	<p>() เห็นด้วย () ไม่เห็นด้วย (เหตุผล)</p>
<p><input type="checkbox"/> การแบ่งหน้าที่ รับผิดชอบ ไม่ชัดเจน และ ไม่ได้กำหนด ขั้นตอน กระบวนการ ปฏิบัติงาน ใดๆไว้</p> <p><input type="checkbox"/> ได้รับการตรวจสอบ ครั้ง สุดท้ายน้อยกว่า ๓ ปี</p>	<p><input type="checkbox"/> การแบ่ง หน้าที่ รับผิดชอบ ชัดเจน กำหนด ขั้นตอน กระบวนการ ปฏิบัติงานเพียง บางภารกิจ/ กิจกรรม</p> <p><input type="checkbox"/> ได้รับการตรวจสอบครั้ง สุดท้ายน้อยกว่า ๑ ปี แต่ไม่ เกิน ๓ ปี</p>	<p><input type="checkbox"/> มีการจัดวางระบบ ควบคุม ภายในและแนว ทิศทางการ บริหาร ความเสี่ยง แต่ไม่ได้ประเมินผล การ ควบคุมภายในและบริหาร ความเสี่ยง</p>	<p><input type="checkbox"/> ผลการปฏิบัติงาน เป็นไป ตามแผนที่กำหนด น้อยกว่า ร้อยละ ๗๐</p>	<p>() เห็นด้วย () ไม่เห็นด้วย (เหตุผล)</p>
<p><input type="checkbox"/> ไม่มีการจัดวางระบบ การ ควบคุมภายใน และ แนว ทิศทางการ บริหาร ความเสี่ยง</p>	<p><input type="checkbox"/> มีการจัดวางระบบ ควบคุม ภายในและแนว ทิศทางการ บริหาร ความเสี่ยง แต่ไม่ได้ประเมินผล การ ควบคุมภายในและบริหาร ความเสี่ยง</p>	<p><input type="checkbox"/> ผลการปฏิบัติงาน เป็นไป ตามแผนที่กำหนด น้อยกว่า ร้อยละ ๗๐</p>	<p>() เห็นด้วย () ไม่เห็นด้วย (เหตุผล)</p>	<p>() เห็นด้วย () ไม่เห็นด้วย (เหตุผล)</p>
<p><input type="checkbox"/> ผลการปฏิบัติงานตามแผนที่กำหนด ใน ปีงบประมาณ พ.ศ.๒๕๖๓ (ตามที่คาดการณ์)</p>	<p><input type="checkbox"/> ผลการปฏิบัติงาน เป็นไป ตามแผนที่กำหนด มากกว่า ร้อยละ ๙๐</p>	<p><input type="checkbox"/> ผลการปฏิบัติงาน เป็นไป ตามแผนที่กำหนดเพียง ร้อยละ ๗๐-๙๐</p>	<p><input type="checkbox"/> ผลการปฏิบัติงาน เป็นไป ตามแผนที่กำหนด น้อยกว่า ร้อยละ ๗๐</p>	<p>() เห็นด้วย () ไม่เห็นด้วย (เหตุผล)</p>

<p>๓</p> <p>ด้านการเงิน (Financial : F)</p> <p>-การบันทึกควบคุมเงินงบประมาณของสำนัก/กอง/ฝ่ายฯ</p>	<p><input type="checkbox"/> มีการบันทึกควบคุมเงินงบประมาณถูกต้อง เป็นปัจจุบัน ทุกแผนงาน/งาน/โครงการและกิจกรรม</p>	<p><input type="checkbox"/> มีการบันทึกควบคุมเงินงบประมาณ</p>	<p><input type="checkbox"/> ไม่มีการบันทึกควบคุมเงินงบประมาณ</p>	<p>() เห็นด้วย</p> <p>() ไม่เห็นด้วย (เหตุผล)</p>
<p>-การจัดทำแผนการใช้เงินของ สำนัก/กอง/ฝ่ายฯ</p>	<p><input type="checkbox"/> มีการจัดทำแผนการใช้เงินส่งหน่วยงานคลัง ทุกไตรมาส</p>	<p><input type="checkbox"/> ไม่มีการจัดทำแผนการใช้เงินส่งหน่วยงานคลัง ทุกปี</p>	<p><input type="checkbox"/> ไม่มีการจัดทำแผนการใช้เงินส่งหน่วยงานคลัง</p>	<p>() เห็นด้วย</p> <p>() ไม่เห็นด้วย (เหตุผล)</p>
<p>๔</p> <p>ด้านกฎระเบียบ ข้อบังคับ</p> <p>(Compliance:C)</p> <p>-การปฏิบัติตามกฎหมาย ระเบียบ และหนังสือสั่งการที่เกี่ยวข้อง และการติดตามแก้ไข ปรับปรุงการปฏิบัติงานที่ไม่เป็นไปตามระเบียบ กฎเกณฑ์</p>	<p><input type="checkbox"/> มีการปฏิบัติตามกฎหมาย ระเบียบ ข้อบังคับและหนังสือสั่งการ และไม่มีการส่งข้อทักท้วงจากหน่วยตรวจสอบ</p>	<p><input type="checkbox"/> ไม่ปฏิบัติตามกฎหมาย ระเบียบ ข้อบังคับและหนังสือสั่งการ มีข้อทักท้วง จากหน่วยตรวจสอบ และ ดำเนินการตามข้อเสนอแนะ</p>	<p><input type="checkbox"/> ไม่ปฏิบัติตามกฎหมาย ระเบียบ ข้อบังคับและหนังสือสั่งการ มีข้อ ทักท้วงจากหน่วยงาน ตรวจสอบ แต่ไม่ได้ดำเนินการ ตาม ข้อเสนอแนะ</p>	<p>() เห็นด้วย</p> <p>() ไม่เห็นด้วย (เหตุผล)</p>

(ลงชื่อ).....ผู้ตรวจสอบ
นางสาวพชรมน พรานเจริญ
นักวิชาการตรวจสอบภายในชำนาญการ

ความเห็น.....

(ลงชื่อ).....
(นางสุดา เสนกรรหา)
ปลัดเทศบาลตำบลห้วยเหนียว

<input checked="" type="checkbox"/>	ทราบ
<input type="checkbox"/>	ดำเนินการ
<input type="checkbox"/>	อนุมัติ
<input type="checkbox"/>	อนุญาต
<input type="checkbox"/>

ความเห็น.....

(ลงชื่อ).....
(นายประยูร ลีไพบูลย์)
นายกเทศมนตรีตำบลห้วยเหนียว